

Dell Latitude 6430u Kullanıcı El Kitabı

Resmi Model: P36G
Resmi Tip: P36G001



Notlar, Dikkat Edilecek Noktalar ve Uyarılar



NOT: NOT, bilgisayarınızı daha iyi kullanmanızı sağlayan önemli bilgileri anlatır.



DİKKAT: DİKKAT, donanımda olabilecek hasarları ya da veri kaybını belirtir ve bu sorunun nasıl önleneceğini anlatır.



UYARI: UYARI, meydana gelebilecek olası maddi hasar, kişisel yaralanma veya ölüm tehlikesi anlamına gelir.

© 2013 Dell Inc.

Bu metinde kullanılan ticari markalar: Dell™, Dell logosu, Dell Boomi™, Dell Precision™, OptiPlex™, Latitude™, PowerEdge™, PowerVault™, PowerConnect™, OpenManage™, EqualLogic™, Compellent™, KACE™, FlexAddress™, Force10™ ve Vostro™; Dell Inc. şirketine ait ticari markalardır. Intel®, Pentium®, Xeon®, Core® ve Celeron® ABD ve diğer ülkelerde Intel Corporation'a ait tescilli ticari markalardır. AMD® tescilli bir ticari markadır ve AMD Opteron™, AMD Phenom™ ve AMD Sempron™; Advanced Micro Devices, Inc. şirketine ait ticari markalardır. Microsoft®, Windows®, Windows Server®, Internet Explorer®, MS-DOS®, Windows Vista®, ve Active Directory®, Amerika Birleşik Devletleri ve/veya diğer ülkelerde Microsoft Corporation'a ait ticari markalar ya da tescilli ticari markalardır. Red Hat® ve Red Hat® Enterprise Linux® Amerika Birleşik Devletleri ve/veya diğer ülkelerde Red Hat, Inc. şirketine ait tescilli ticari markalardır. Novell® ve SUSE® Amerika Birleşik Devletleri ve diğer ülkelerde Novell Inc. şirketine ait ticari markalardır. Oracle®; Oracle Corporation ve/veya iştiraklerine ait tescilli bir ticari markadır. Citrix®, Xen®, XenServer® ve XenMotion®, Amerika Birleşik Devletleri ve/veya başka ülkelerde Citrix Systems, Inc. şirketine ait tescilli ticari markalar ya da ticari markalardır. VMware®, vMotion®, vCenter®, vCenter SRM™ ve vSphere® Amerika Birleşik Devletleri veya diğer ülkelerde VMWare, Inc. şirketine ait tescilli ticari markalar ya da ticari markalardır. IBM®; International Business Machines Corporation'a ait tescilli bir ticari markadır.

2013 - 05

Rev. A02

İçindekiler

Notlar, Dikkat Edilecek Noktalar ve Uyarılar.....	2
1 Bilgisayarınızda Çalışma.....	7
Bilgisayarınızın İçinde Çalışmaya Başlamadan Önce.....	7
Bilgisayarınızı Kapatma.....	8
Bilgisayarınızda Çalıştıktan Sonra.....	8
2 Bileşenleri Takma ve Çıkarma.....	9
Önerilen Araçlar.....	9
Sisteme Genel Bakış.....	9
Güvenli Dijital (SD) Kartını Çıkarma.....	11
Güvenli Dijital (SD) Kartını Takma.....	11
Pili Çıkarma.....	12
Pili Takma.....	12
Alt Kapağı Çıkarma.....	12
Alt Kapağı Takma.....	13
mSATA SSD Kartını çıkarma.....	13
mSATA SSD Kartını takma.....	14
Belleği Çıkarma.....	14
Belleği Takma.....	14
WLAN / WiGig Kartını Çıkarma.....	14
WLAN / WiGig Kartını Takma.....	15
Kablosuz Geniş Ağ (WWAN) Kartını Çıkarma.....	15
WWAN Kartını Takma.....	15
TAA Kartını Çıkarma.....	16
TAA Kartını Takma.....	16
Sistem Fanını Çıkarma.....	16
Sistem Fanını Takma.....	17
Klavyeyi Çıkarma.....	17
Klavyeyi Takma.....	19
Avuç İçi Dayanağı Aksamını Çıkarma.....	19
Avuç İçi Dayanağı Aksamını Takma.....	21
Güç Anahtarı Kartını Çıkarma.....	22
Güç Anahtarı Kartını Takma.....	22
Parmakizi Tarayıcı Kartını Çıkarma.....	22
Fingerprint-Scanner Kartını Takma.....	23
Ekran Çerçevesini Çıkarma.....	23

Ekran Çerçevesini Takma.....	24
Ekran Panelini Çıkarma.....	24
Ekran Panelini Takma.....	25
Güç LED Kartını Çıkarma.....	26
Güç LED Kartını Takma.....	26
Kamerayı Çıkarma.....	26
Kamerayı Takma.....	27
Hoparlörleri Çıkarma.....	27
Hoparlörleri Takma.....	28
Düğme Pili Çıkarma.....	28
Düğme Pili Takma.....	29
Bluetooth Kartının Çıkarılması.....	29
Bluetooth Kartını Takma.....	30
Akıllı Kart Kartını Çıkarma.....	30
Smart-Card Kartını Takma.....	31
Smart-Card Kafesini Çıkarma.....	31
Akıllı Kart Kafesi Kurulumu.....	32
Hall Sensörünün Kaldırılması.....	32
Hall Sensörü Kurulumu.....	33
Algılayıcı Kartını Çıkarma.....	33
Algılayıcı Kartını Takma.....	34
Ekran Aksamını Çıkarma.....	34
Ekran Aksamını Takma.....	36
Güç Konnektörünü Çıkarma.....	36
Güç Konnektörünü Takma.....	36
Sistem Kartını Çıkarma.....	37
Sistem Kartını Takma.....	39
Termal Modülün Çıkarılması.....	39
Termal Modül Kurulumu.....	40
3 Sistem Kurulumu.....	41
Sistem Kurulumuna Genel Bakış.....	41
Boot Sequence (Önyükleme Sırası).....	41
Navigasyon Tuşları.....	41
BIOS'u Güncelleştirme	42
Sistem Kurulum Seçeneği.....	43
4 Sorun Giderme.....	51
Gelişmiş Yükleme Öncesi Sistem Değerlendirmesi (ePSA) Tanılamaları.....	51
Tanılamalar.....	51
Sesli Uyarı Kodları.....	52
LED Hata Kodları.....	53

5 Özellikler.....	55
6 Yardım Alma.....	61
Dell'e Başvurma.....	61

Bilgisayarınızda Çalışma

Bilgisayarınızın İçinde Çalışmaya Başlamadan Önce

Bilgisayarınızı potansiyel hasardan korumak ve kişisel güvenliğinizi sağlamak için aşağıdaki güvenlik yönergelerini uygulayın. Aksi belirtilmedikçe, bu belgedeki her prosedür aşağıdaki koşulların geçerli olduğunu varsaymaktadır:

- Bilgisayarınızla birlikte gelen güvenlik bilgilerini okudunuz.
- Çıkarma prosedürü ters sırayla uygulanarak bir bileşen değiştirilebilir veya (ayrıca satın alınmışsa) takılabilir.



UYARI: Bilgisayarınızın içinde çalışmadan önce bilgisayarınızla gönderilen güvenlik bilgilerini okuyun. Diğer en iyi güvenlik uygulamaları bilgileri için www.dell.com/regulatory_compliance adresindeki Yasal Uygunluk Ana Sayfası'na danışın.



DİKKAT: Pek çok tamir işlemi yalnızca sertifikalı servis teknisyeni tarafından gerçekleştirilmelidir. Sorun giderme işlemlerini ve basit tamirleri sadece ürün belgenizde belirtildiği gibi veya destek ekibinin çevrimiçi olarak ya da telefonla belirttiği gibi gerçekleştirmelisiniz. Dell tarafından yetkilendirilmemiş servisten kaynaklanan zararlar, Dell garantisi kapsamında değildir. Ürünle birlikte gelen güvenlik talimatlarını okuyun ve uygulayın.



DİKKAT: Elektrostatik boşalmı önlemek için, bir bilek topraklama kayışı kullanarak ya da bilgisayarın arkasındaki konektör gibi boyanmamış metal yüzeylere sık sık dokunarak kendinizi topraklayın.



DİKKAT: Bileşenlere ve kartlara dikkatle muamele edin. Bir kartın üzerindeki bileşenlere veya kontaklara dokunmayın. Kartları kenarlarından veya metal montaj braketinden tutun. İşlemci gibi bileşenleri pimlerinden değil kenarlarından tutun.



DİKKAT: Bir kabloyu çıkardığınızda, konektörünü veya çekme tırnağını çekin. Bazı kablolarda kilitleme tırnağı olan konektörler bulunur; bu tür bir kabloyu çıkarıyorsanız kabloyu çıkarmadan önce kilitlemek tırnaklarına bastırın. Konektörleri ayırdığınızda, konektör pimlerinin eğilmesini önlemek için bunları eşit şekilde hizalanmış halde tutun. Ayrıca, bir kabloyu bağlamadan önce her iki konektörün de doğru biçimde yönlendirildiğinden ve hizalandığından emin olun.



NOT: Bilgisayarınızın ve belirli bileşenlerin rengi bu belgede gösterilenden farklı olabilir.

Bilgisayara zarar vermektan kaçınmak için, bilgisayarın içinde çalışmaya başlamadan önce aşağıdaki adımları uygulayın.

1. Bilgisayar kapağının çizilmesini önlemek için, çalışma yüzeyinin düz ve temiz olmasını sağlayın.
2. Bilgisayarınızı kapatın (bkz. Bilgisayarınızı Kapatma).



DİKKAT: Ağ kablosunu çıkarmak için, önce kabloyu bilgisayarınızdan ve ardından ağ aygıtından çıkarın.

3. Tüm ağ kablolarını bilgisayardan çıkarın.
4. Bilgisayarınızı ve tüm bağlı aygıtları elektrik prizlerinden çıkarın.
5. Sistem kartını topraklamak için, sistem bağlantısı yokken güç düğmesini basılı tutun.
6. Kapağı çıkarın.

△ **DİKKAT:** Bilgisayarınızın içindeki herhangi bir şeye dokunmadan önce, bilgisayarın arkasındaki metal gibi boyanmamış metal bir yüzeye dokunarak kendinizi topraklayın. Çalışırken, dahili bileşenlere zarar verebilecek olan statik elektriği dağıtmak için düzenli olarak boyanmamış metal yüzeylere dokununuz.

Bilgisayarınızı Kapatma


△ **DİKKAT:** Veri kaybını önlemek için, bilgisayarınızı kapatmadan önce tüm açık dosyaları kaydedip kapatın ve açık programlardan çıkın.

1. İşletim sistemini kapatın:

– Windows 8'de:

* Dokunma özelliği etkin bir aygıt kullanarak:

a. Parmağınızı ekranın sağ kenarından doğru sürütün, Tılsımlar menüsünü açın ve **Settings** (Ayarlar) ögesini seçin.


b. Güç simgesini  ardından **Shut down** (Kapat) ögesini seçin

* Fare kullanarak:

a. Ekranın sağ üst köşesine gidin ve **Settings** (Ayarlar) ögesine tıklayın.


b. Güç düğmesine  ardından **Shut down (Kapat)**'ı seçin

– Windows 7'de:

1. **Başlat**'a tıklayın .

2. **Kapat**

veya

1. **Başlat**'a tıklayın .

2. Aşağıda gösterildiği gibi **Başlat** menüsünün sağ alt köşesindeki oku tıklayın ve ardından **Kapat** ögesini tıklayın.



2. Bilgisayarın ve tüm takılı aygıtların kapandığından emin olun. İşletim sisteminizi kapattığınızda bilgisayarınız ve takılı aygıtlar otomatik olarak kapanmazsa, bunları kapatmak için güç düğmesine basın ve yaklaşık 6 saniye basılı tutun.

Bilgisayarınızda Çalıştıktan Sonra

Herhangi bir değiştirme işlemi tamamladıktan sonra, bilgisayarınızı açmadan önce harici aygıtları, kartları, kabloları vs. taktığınızdan emin olun.

1. Bilgisayar kapağını takın.

△ **DİKKAT:** Ağ kablosu takmak için önce ağ aygıtına takın ve ardından bilgisayara takın.

2. Bilgisayarınıza telefon veya ağ kablolarını bağlayın.

3. Bilgisayarınızı ve tüm bağlı aygıtları elektrik prizlerine takın.

4. Bilgisayarınızı açın.

5. Gerekirse, Dell Diagnostics programını çalıştırarak bilgisayarın doğru çalışıp çalışmadığını kontrol edin.

Bileşenleri Takma ve Çıkarma

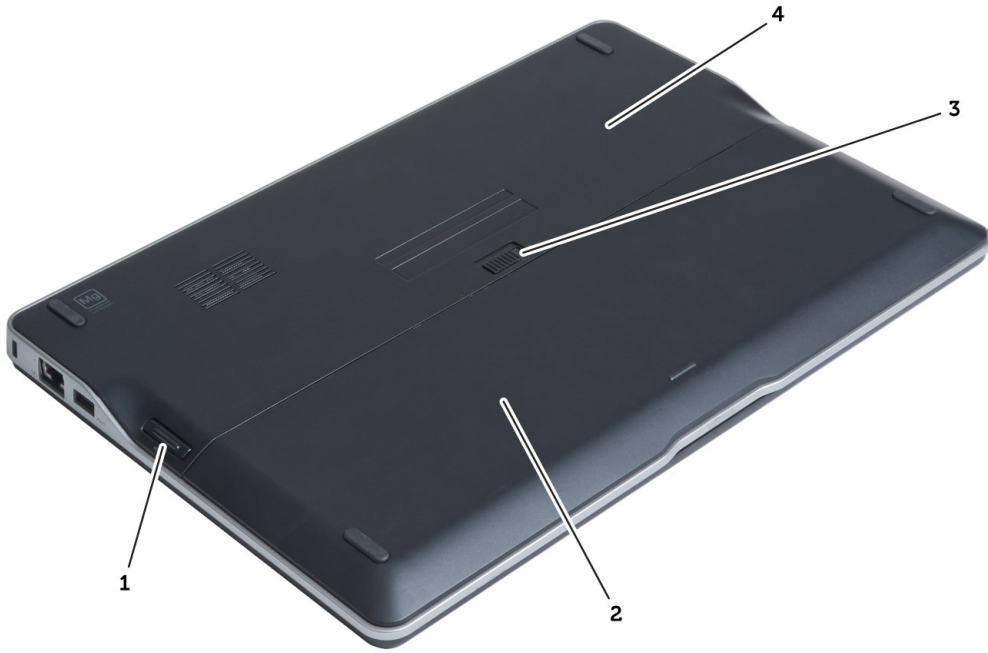
Bu bölümde bileşenlerin bilgisayarınızdan çıkarılmasına veya takılmasına dair ayrıntılı bilgi yer almaktadır.

Önerilen Araçlar

Bu belgedeki yordamlar için aşağıdaki araçlar gerekebilir:

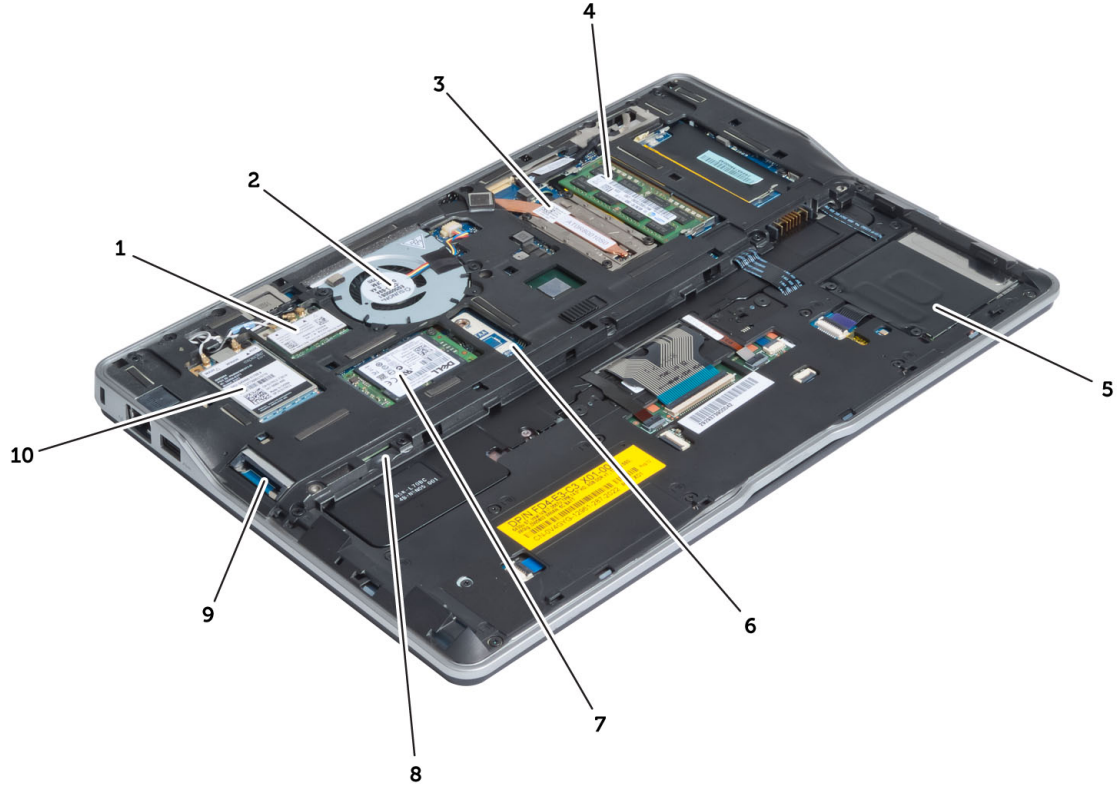
- Küçük düz uçlu tornavida
- Phillips tornavida
- Küçük plastik çizici

Sisteme Genel Bakış



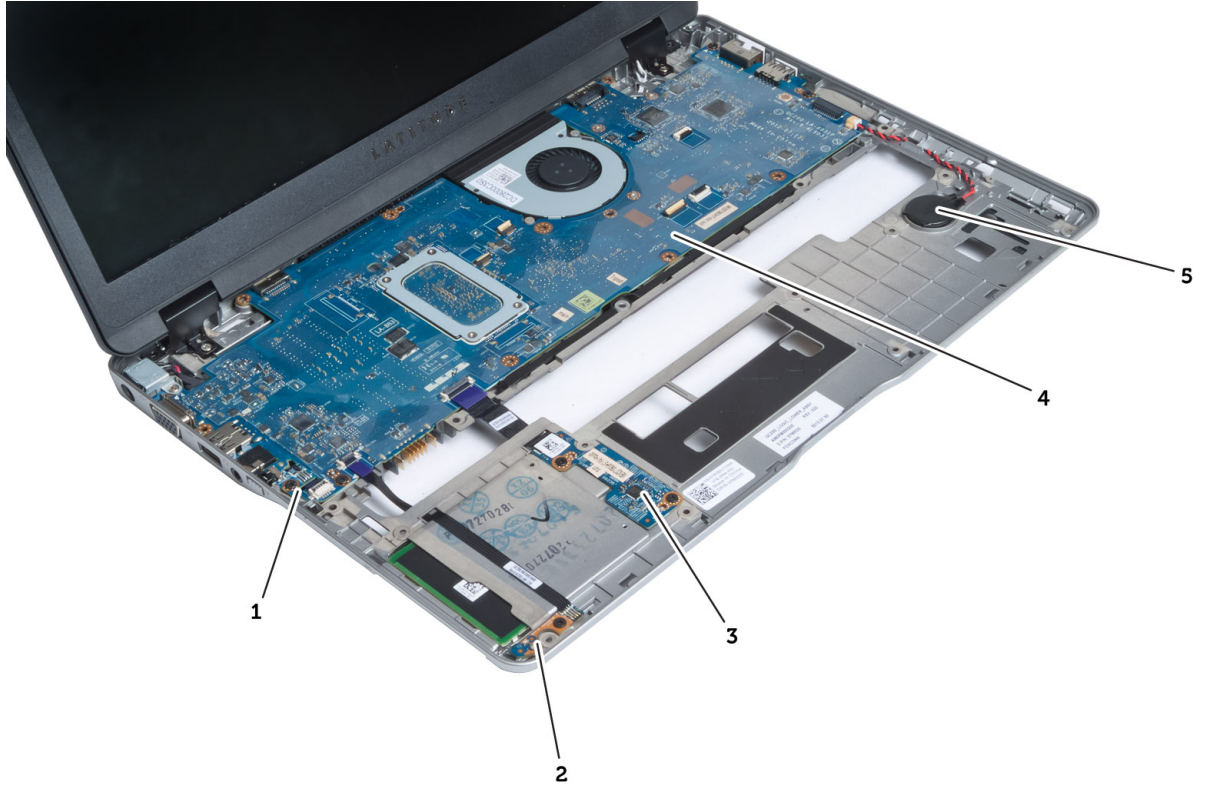
Rakam 1. Arkadan Görünüm

1. güvenli dijital (SD) kartı
2. pil
3. pil serbest bırakma mandalı
4. alt kapak



Rakam 2. İeriden grnm — arka

1. kablosuz yerel ađ (WLAN) / kablosuz gigabit alliance (WiGig) kartı
2. sistem fanı
3. termal modl
4. bellek
5. akıllı kart kafesi
6. TAA kartı
7. mSATA SSD kartı
8. abone tanımlama modl (SIM) kart yuvası
9. SD kartı yuvası
10. kablosuz geniř ađ (WWAN) kartı



Rakam 3. İçeriden görünüm — ön

1. algılayıcı kartı
2. hall sensörü
3. akıllı kart kablosu
4. sistem kartı
5. düğme pil

Güvenli Dijital (SD) Kartını Çıkarma

1. *Bilgisayarınızın İçinde Çalışmadan Önce* bölümündeki prosedürlere uyun.
2. Bilgisayardan serbest bırakmak için SD kartının üzerine bastırın.



3. SD kartını kaydırarak bilgisayarın dışına çıkarın.

Güvenli Dijital (SD) Kartını Takma

1. SD kartını yerine oturana dek bölmesine doğru itin.
2. *Bilgisayarınızın İçinde Çalıştıktan Sonra* bölümündeki prosedürlere uyun.

Pili Çıkarma

1. *Bilgisayarınızın İçinde Çalışmadan Önce* bölümündeki prosedürlere uyun.
2. Pili açmak için serbest bırakma mandalını kaydırın ve pili bilgisayardan kaydırarak çıkarın.

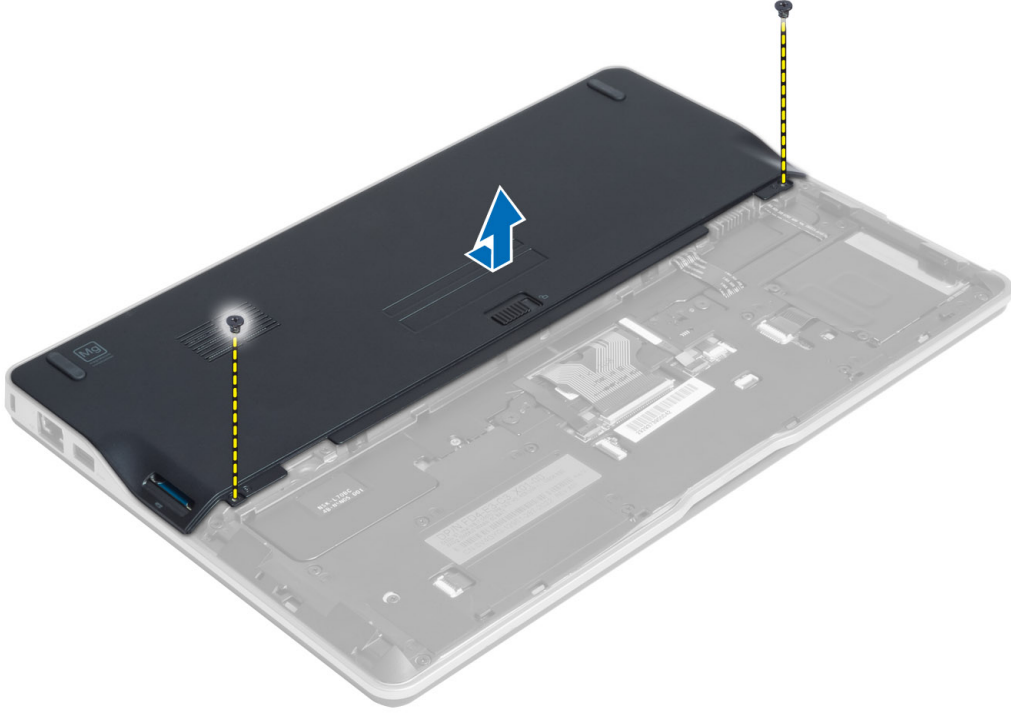


Pili Takma

1. Pili yerine oturana dek yuvasına kaydırın.
2. *Bilgisayarınızda Çalıştıktan Sonra* bölümündeki prosedürlere uyun.

Alt Kapağı Çıkarma

1. *Bilgisayarınızın İçinde Çalışmadan Önce* bölümündeki prosedürlere uyun.
2. Çıkarın:
 - a) pil
 - b) SD kartı
3. Alt kapağı bilgisayara sabitleyen vidaları çıkarın ve alt kapağı kaydırarak yerinden çıkarın.

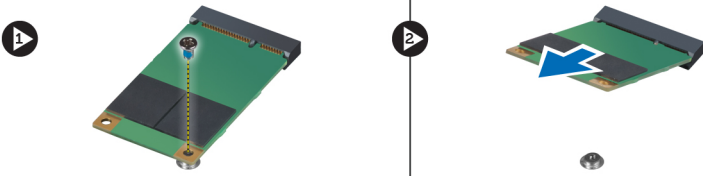


Alt Kapağı Takma

1. Bilgisayar üzerinde bulunan vida dilekleriyle hizalamak için taban kapağını yerleştirin.
2. Alt kapağı bilgisayara sabitleyen vidaları sıkın.
3. Şunları takın:
 - a) SD kartı
 - b) pil
4. *Bilgisayarınızın İçinde Çalıştıktan Sonra* bölümündeki prosedürlere uyun.

mSATA SSD Kartını Çıkarma

1. *Bilgisayarınızın İçinde Çalışmadan Önce* bölümündeki prosedürlere uyun.
2. Çıkarın:
 - a) pil
 - b) SD kartı
 - c) alt kapak
3. mSATA SSD kartını sabitleyen vidayı ve mSATA SSD kartını bilgisayardan çıkarın.

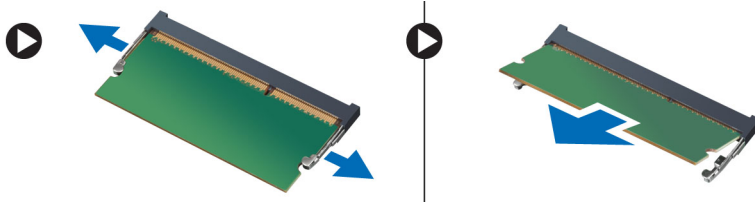


mSATA SSD Kartını takma

1. mSATA SSD kartını bilgisayardaki yuvasına yerleştirin.
2. mSATA SSD kartını bilgisayara sabitlemek için vidayı sıkın.
3. Şunları takın:
 - a) alt kapak
 - b) SD kartı
 - c) pil
4. *Bilgisayarınızın İçinde Çalıştıktan Sonra* bölümündeki prosedürlere uyun.

Belleği Çıkarma

1. *Bilgisayarınızın İçinde Çalışmadan Önce* bölümündeki prosedürlere uyun.
2. Çıkarın:
 - a) pil
 - b) SD kartı
 - c) alt kapak
3. Sabitleme klipsini, bellek modülü yerinden fırlayana kadar modülden kaldırın. Bellek modülünü kaldırarak sistem kartındaki konnektöründen çıkarın.



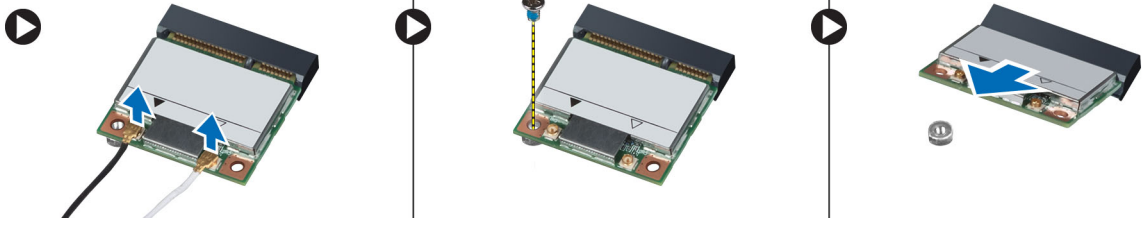
Belleği Takma

1. Bellek modülünü bellek yuvasına takın.
2. Yerine oturana dek bellek modülüne bastırın.
3. Şunları takın:
 - a) alt kapak
 - b) SD kartı
 - c) pil
4. *Bilgisayarınızın İçinde Çalıştıktan Sonra* bölümündeki prosedürlere uyun.

WLAN / WiGig Kartını Çıkarma

1. *Bilgisayarınızın İçinde Çalışmadan Önce* bölümündeki prosedürlere uyun.
2. Çıkarın:
 - a) pil
 - b) SD kartı
 - c) alt kapak
3. Anten kablolarını WLAN/WiGig kartından çıkarın ve WLAN/WiGig kartını bilgisayara sabitleyen vidayı çıkarın. WLAN/WiGig kartını bilgisayardan çıkarın.

NOT: WiGig kartında üç anten kablosu vardır.



WLAN / WiGig Kartını Takma

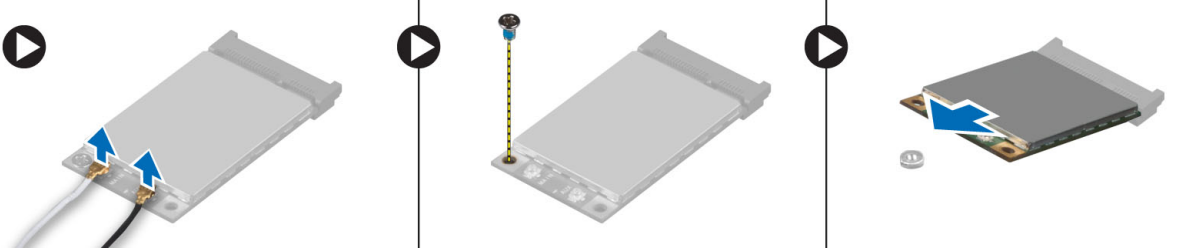
1. WLAN/WiGig kartını konnektörüne, yuvalarına 45 derecelik açı olacak şekilde takın.
2. WLAN/WiGig kartını bilgisayara sabitlemek için WLAN/WiGig kartına bastırın ve vidayı sıkın.
3. Anten kablolarını WLAN/WiGig kartındaki işaretli konnektörlerine takın.

NOT: WiGig kartında, kurulum sırasında takılması gereken üç anten kablosu vardır.

4. Şunları takın:
 - a) alt kapak
 - b) SD kartı
 - c) pil
5. *Bilgisayarınızın İçinde Çalıştıktan Sonra* bölümündeki prosedürlere uyun.

Kablosuz Geniş Ağ (WWAN) Kartını Çıkarma

1. *Bilgisayarınızın İçinde Çalışmadan Önce* bölümündeki prosedürlere uyun.
2. Çıkarın:
 - a) pil
 - b) SD kartı
 - c) alt kapak
3. Anten kablolarını WWAN kartından ayırın.
4. WWAN kartını bilgisayara sabitleyen vidayı sökün.
5. Anten kablolarını WWAN kartından çıkarın. WWAN kartını bilgisayara sabitleyen vidayı, ardından WWAN kartını çıkarın.



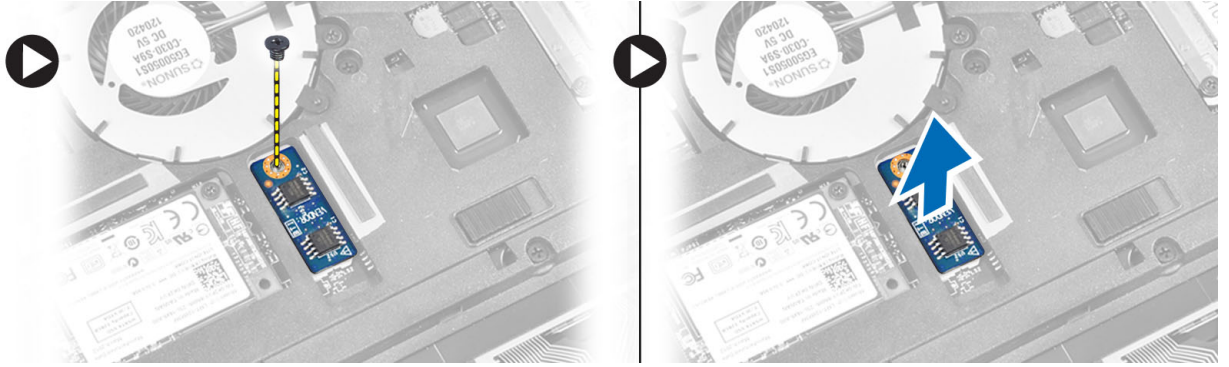
WWAN Kartını Takma

1. WWAN kartını sistem kartındaki yuvasına yerleştirin.
2. WWAN kartını bilgisayara sabitlemek için WWAN kartına bastırın ve vidayı sıkın.
3. Anten kablolarını WWAN kartındaki ilgili konnektörlerine takın.

4. Şunları takın:
 - a) alt kapak
 - b) SD kartı
 - c) pil
5. *Bilgisayarınızın İçinde Çalıştıktan Sonra* bölümündeki prosedürlere uyun.

TAA Kartını Çıkarma

1. *Bilgisayarınızın İçinde Çalışmadan Önce* bölümündeki prosedürlere uyun.
2. Çıkarın:
 - a) pil
 - b) SD kartı
 - c) alt kapak
3. TAA kartını bilgisayara sabitleyen vidayı çıkarın. TAA kartını sistem kartındaki yuvasından çıkarın.

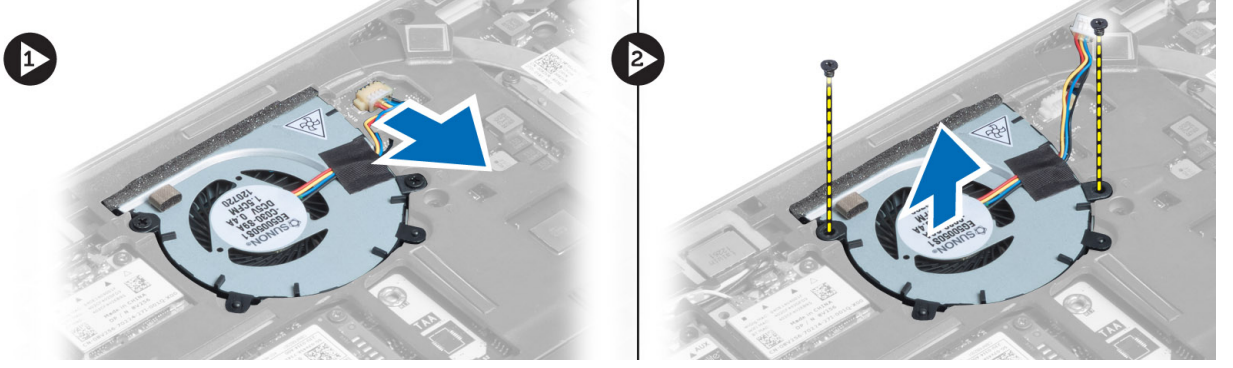


TAA Kartını Takma

1. TAA kartını sistem kartındaki yuvasına yerleştirin.
2. TAA kartını bilgisayara sabitleyen vidayı sıkın.
3. Şunları takın:
 - a) alt kapak
 - b) SD kartı
 - c) pil
4. *Bilgisayarınızın İçinde Çalıştıktan Sonra* bölümündeki prosedürlere uyun.

Sistem Fanını Çıkarma

1. *Bilgisayarınızın İçinde Çalışmadan Önce* bölümündeki prosedürlere uyun.
2. Çıkarın:
 - a) pil
 - b) SD kartı
 - c) alt kapak
3. Sistem fanı kablosunu çıkarın. Sistem fanını bilgisayara sabitleyen vidaları çıkarın ve sistem fanını bilgisayardan çıkarın.

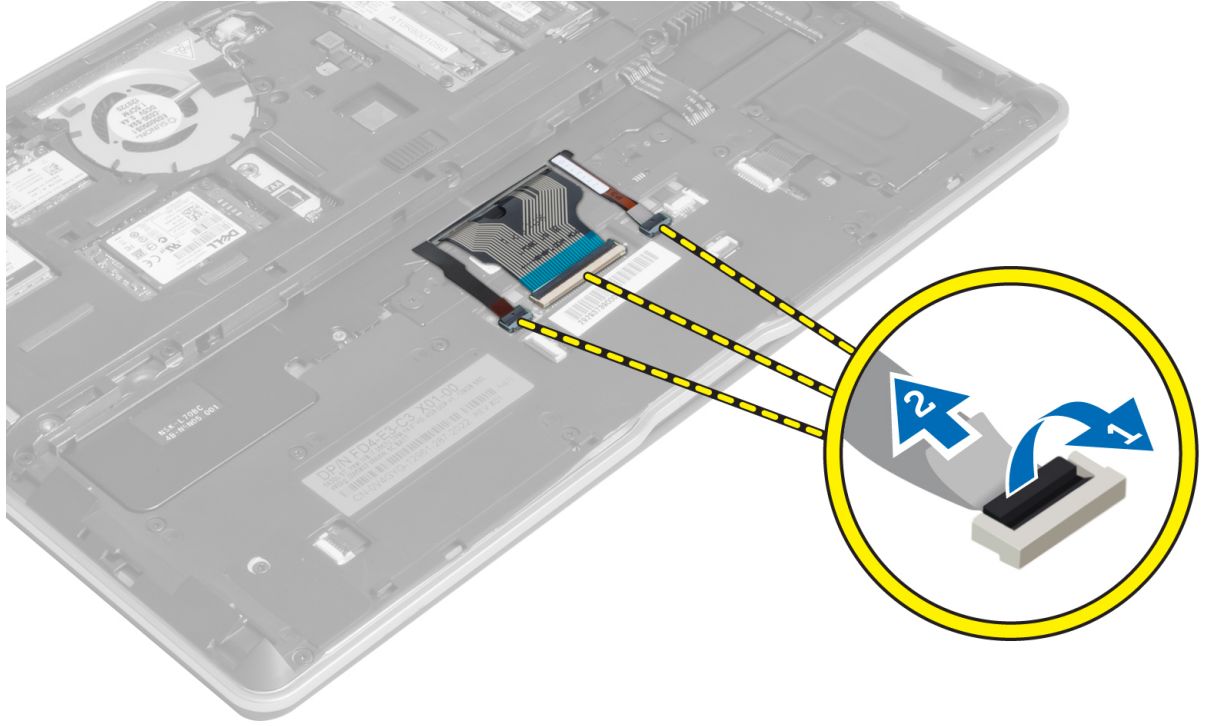


Sistem Fanını Takma

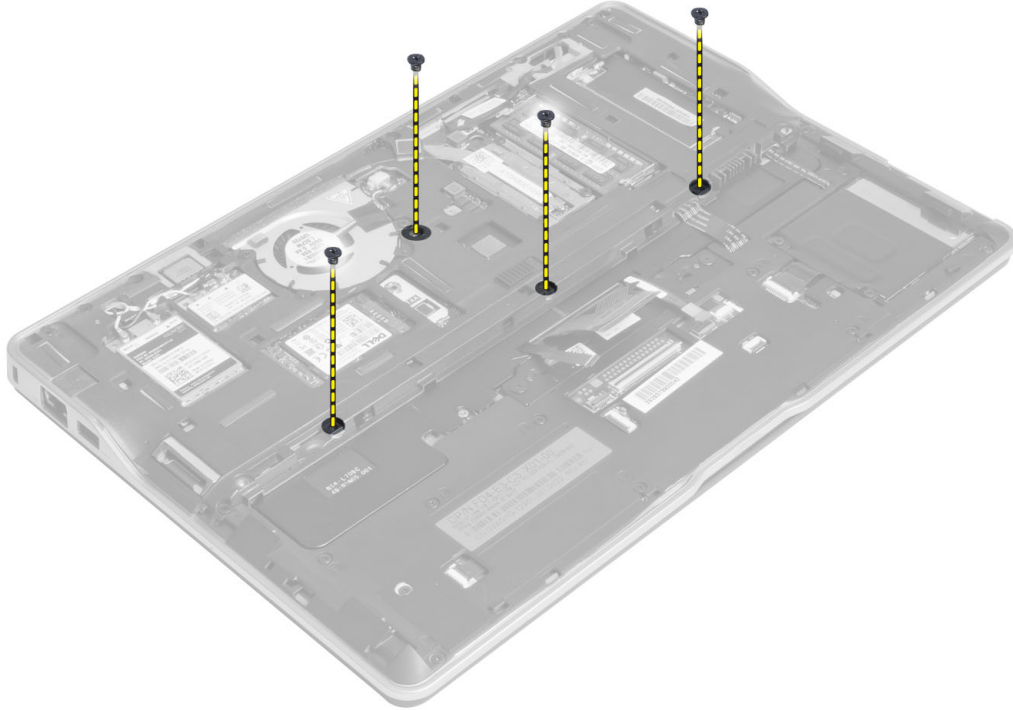
1. Sistem fanını bilgisayarın üzerindeki yuvasına yerleştirin.
2. Sistem fanını bilgisayara sabitleyen vidaları sıkın.
3. Sistem fanı kablosunu takın.
4. Şunları takın:
 - a) alt kapak
 - b) SD kartı
 - c) pil
5. *Bilgisayarınızın İçinde Çalıştıktan Sonra* bölümündeki prosedürlere uyun.

Klavyeyi Çıkarma

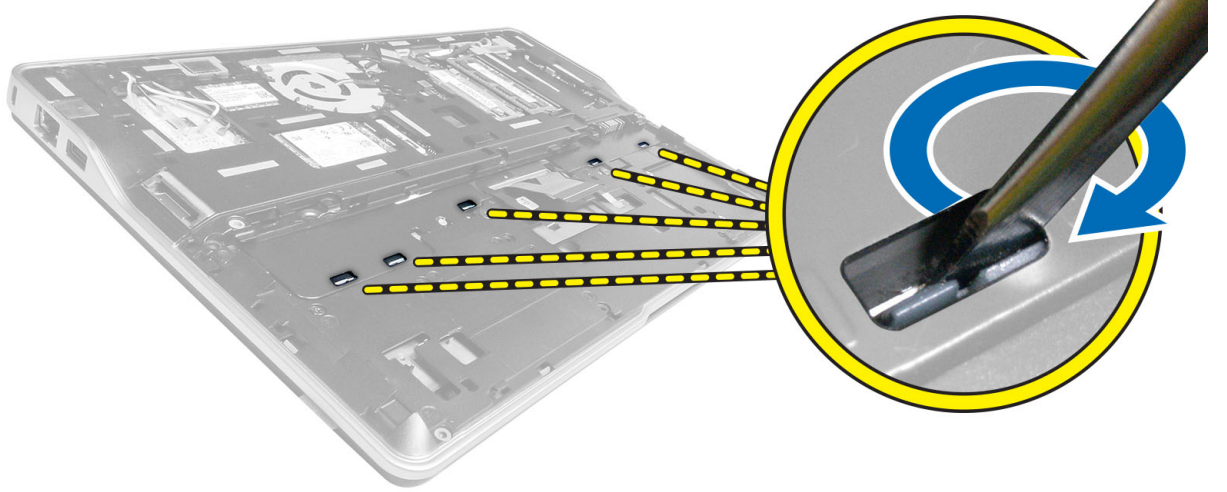
1. *Bilgisayarınızın İçinde Çalışmadan Önce* bölümündeki prosedürlere uyun.
2. Çıkarın:
 - a) pil
 - b) SD kartı
 - c) alt kapak
3. Klavye arka ışığı kablosunu, trackstick kablosunu ve klavye kablosunu çıkarın.



4. Klavyeyi bilgisayara sabitleyen vidaları sökün.



5. Düz bir tornavida kullanarak kopçaları serbest bırakın.



6. Bilgisayarı ters çevirin ve klavyeyi bilgisayardan çıkarın.



Klavyeyi Takma

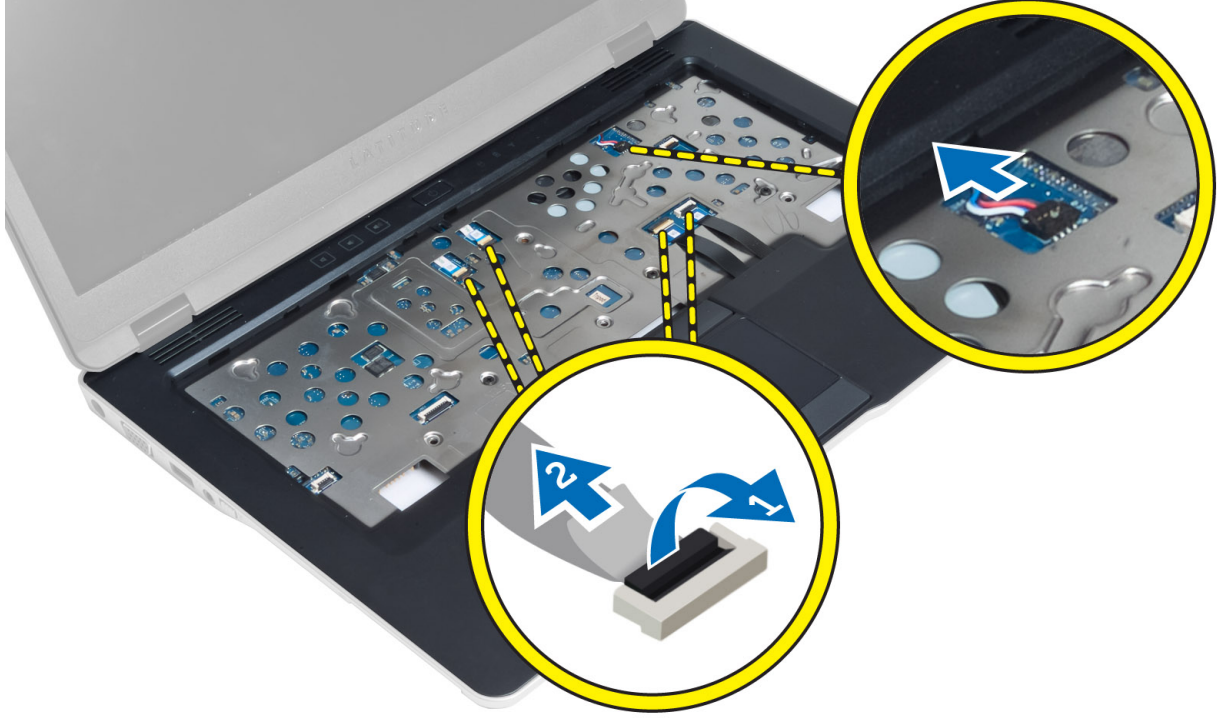
1. Klavyeyi klavye bölmesine doğru kaydırın ve yerine oturduğundan emin olun.
2. Bilgisayarı ters çevirin ve klavyeyi sabitleyen vidaları sıkın.
3. Klavye kablosunu, klavye arka ışığı kablosunu ve izleme çubuğu kablosunu takın.
4. Şunları takın:
 - a) alt kapak
 - b) SD kartı
 - c) pil
5. *Bilgisayarınızın İçinde Çalıştıktan Sonra* bölümündeki prosedürlere uyun.

Avuç İçi Dayanağı Aksamını Çıkarma

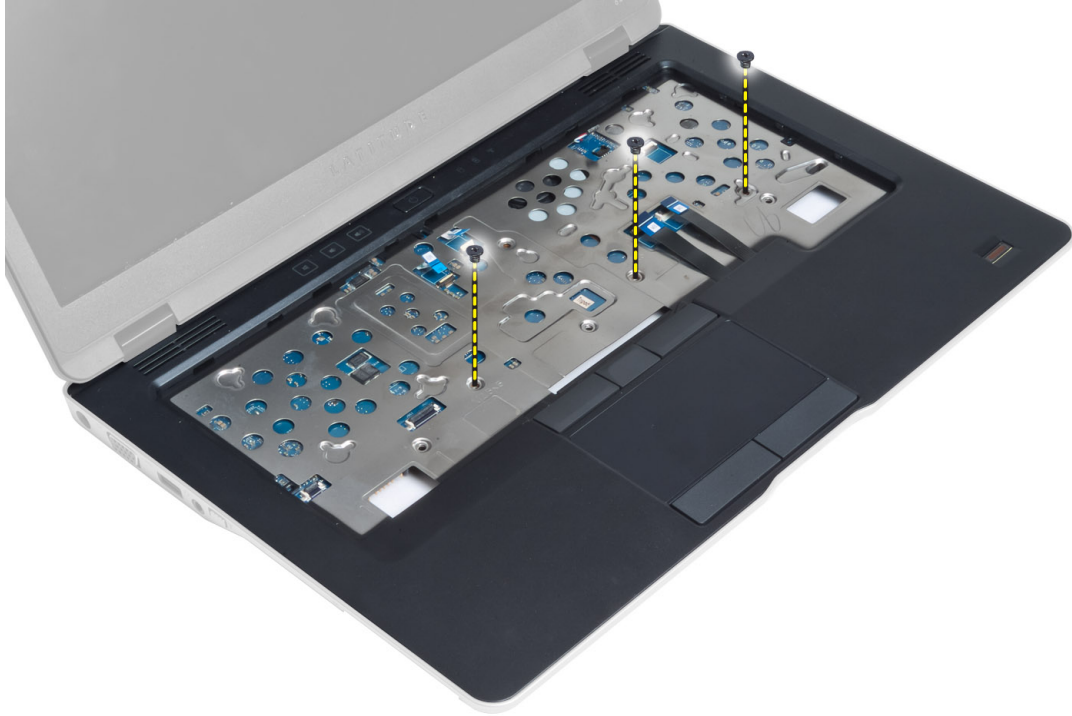
1. *Bilgisayarınızın İçinde Çalışmadan Önce* bölümündeki prosedürlere uyun.
2. Çıkarın:
 - a) pil
 - b) SD kartı
 - c) alt kapak

d) klavye

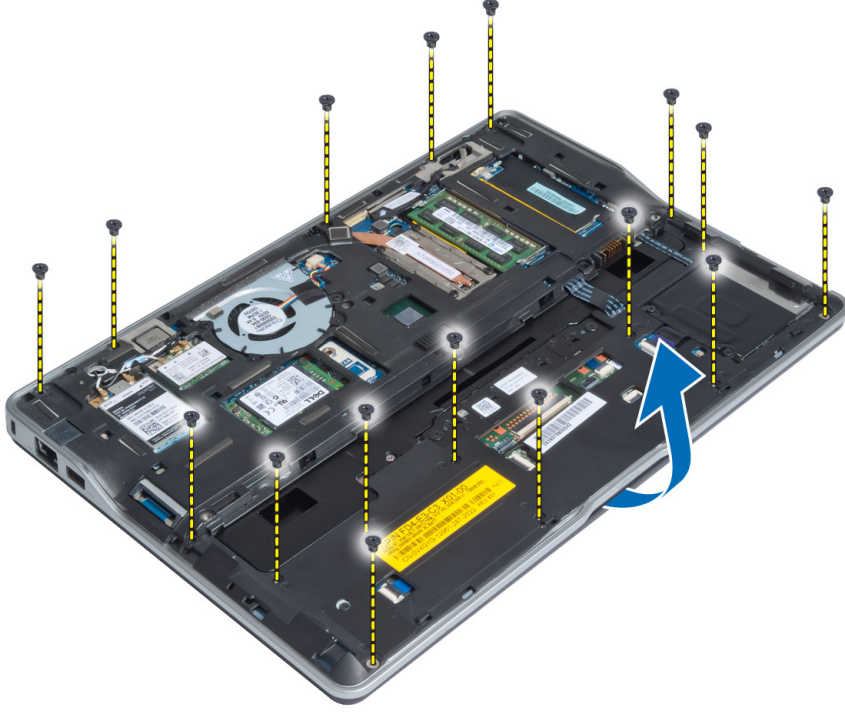
3. Ortam kartı kablosunu, güç anahtarı kablosunu, dokunmatik yüzey kablosunu, parmak izi tarayıcı kablosunu ve hoparlör kablosunu çıkarın.



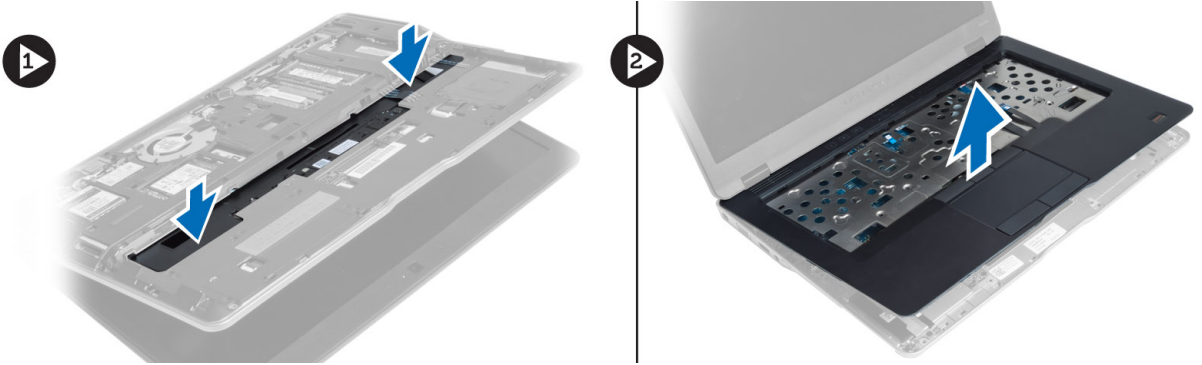
4. Avuç içi dayanağı aksamını bilgisayara sabitleyen vidaları çıkarın.



5. Bilgisayarı ters çevirin ve avuç içi dayanağı aksamını bilgisayarın tabanına sabitleyen vidaları çıkararak alt aksamı açın.



6. Avuç içi dayanağı aksamını serbest bırakmak için bölümlere bastırın ve aksamı bilgisayardan çıkarın.



Avuç İçi Dayanağı Aksamını Takma

1. Avuç içi dayanağı aksamını bilgisayardaki orijinal konumuyla hizalayın ve yerine oturtun.
2. Avuç içi dayanağı aksamını bilgisayara sabitleyen vidaları sıkın.
3. Bilgisayarı ters çevirin ve avuç içi dayanağını sabitlemek için vidaları sıkın.
4. Avuç içi dayanağı aksamını bilgisayarın tabanına sabitleyen vidaları sıkın.
5. Aşağıdaki kabloyu bağlayın:
 - a) Hoparlör kablosu
 - b) parmak izi tarayıcı kablosu
 - c) dokunmatik yüzey kablosu
 - d) güç düğmesi kablosu

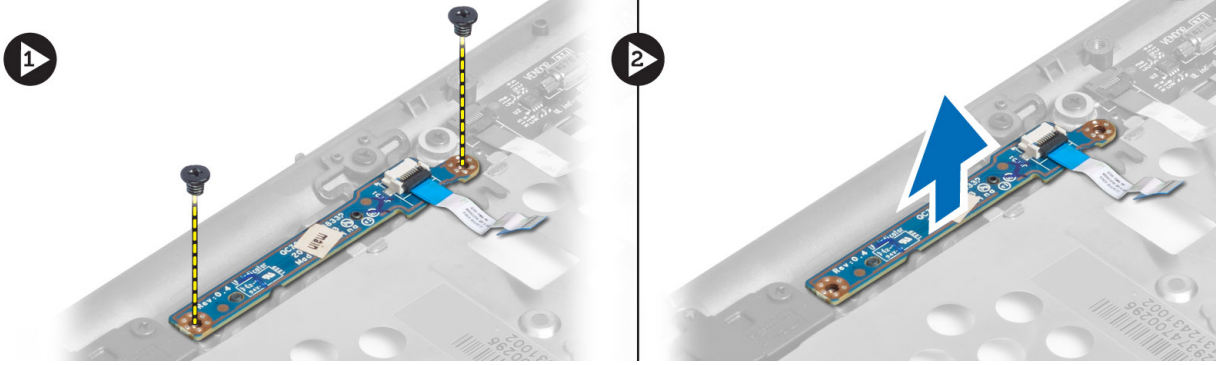
e) ortam kartı kablosu

6. Şunları takın:

- klavye
- alt kapak
- SD kartı
- pil

Güç Anahtarı Kartını Çıkarma

- Bilgisayarınızın İçinde Çalışmadan Önce* bölümündeki prosedürlere uyun.
- Çıkarın:
 - pil
 - SD kartı
 - alt kapak
 - klavye
 - avuç içi dayanağı aksamı
- Güç anahtarı kartını bilgisayara sabitleyen vidaları sökün ve kartı bilgisayardan çıkarın.



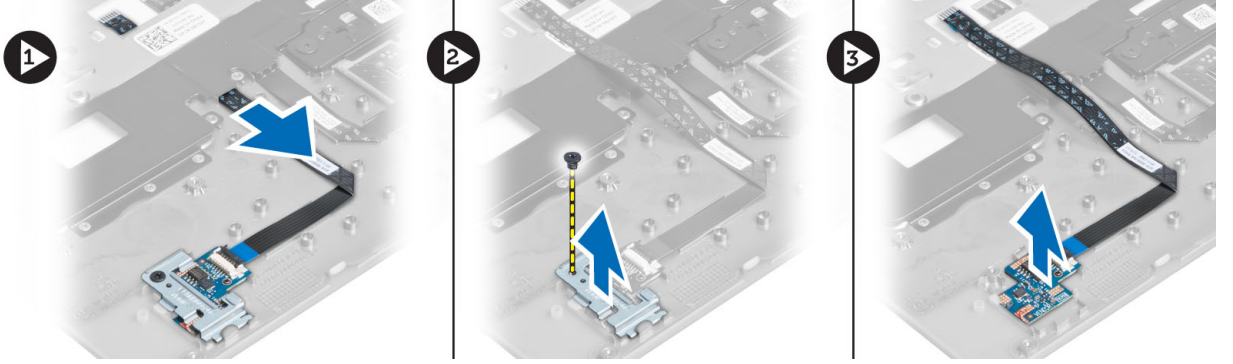
Güç Anahtarı Kartını Takma

- Güç anahtarı kartını bilgisayardaki yerine yerleştirin.
- Güç anahtarı kartını bilgisayara sabitleyen vidaları sıkın.
- Şunları takın:
 - avuç içi dayanağı aksamı
 - klavye
 - alt kapak
 - SD kartı
 - pil

Parmakizi Tarayıcı Kartını Çıkarma

- Bilgisayarınızın İçinde Çalışmadan Önce* bölümündeki prosedürlere uyun.
- Çıkarın:
 - pil
 - SD kartı
 - alt kapak

- d) klavye
- e) avuç içi dayanağı aksamı
- 3. Parmak izi tarayıcı kablosunu yerinden çıkarın. Parmak izi tarayıcı braketini bilgisayara sabitleyen vidayı ve parmak izi tarayıcı braketini çıkarın. Parmak izi tarayıcı kartını bilgisayardan çıkarın

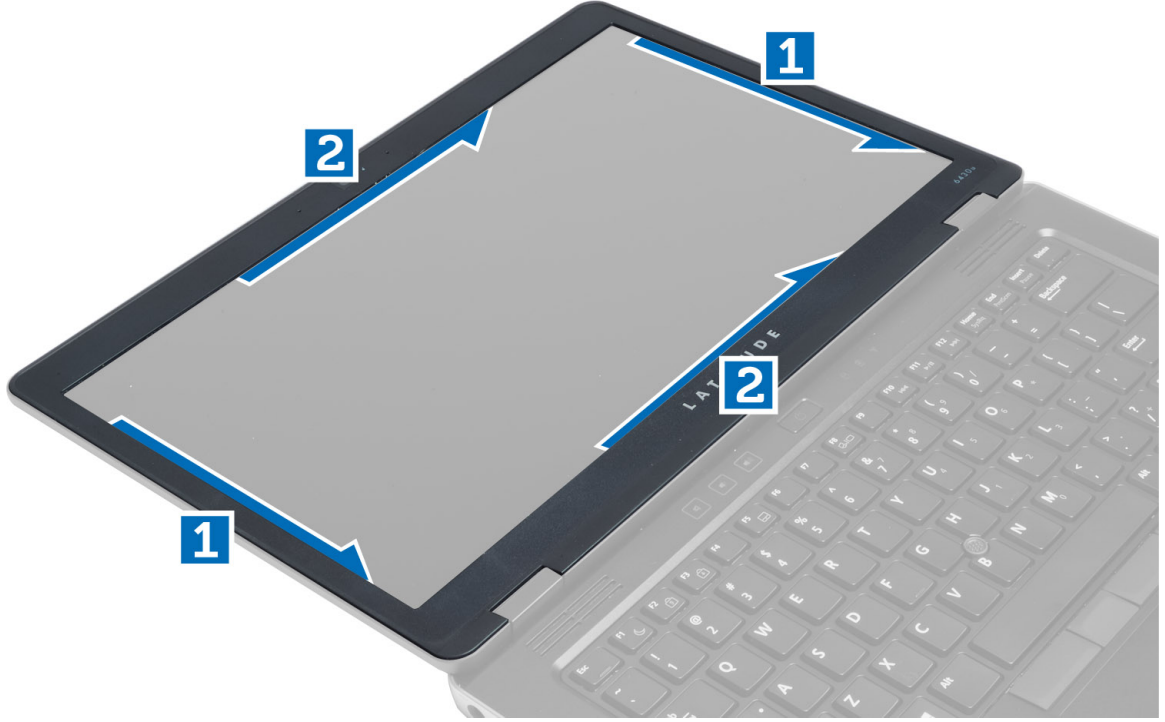


Fingerprint-Scanner Kartını Takma

1. Parmak izi tarayıcısını bilgisayarın üzerindeki yuvasına yerleştirin.
2. Parmak izi tarayıcı braketini üzerine yerleştirin ve parmak izi tarayıcı braketini bilgisayara sabitlemek için vidayı sıkın.
3. Parmak izi tarayıcı kablosunu yönlendirin.
4. Şunları takın:
 - a) avuç içi dayanağı aksamı
 - b) klavye
 - c) alt kapak
 - d) SD kartı
 - e) pil
5. *Bilgisayarınızın İçinde Çalıştıktan Sonra* bölümündeki prosedürlere uyun.

Ekran Çerçevesini Çıkarma

1. *Bilgisayarınızın İçinde Çalışmadan Önce* bölümündeki prosedürlere uyun.
2. Pili çıkarın.
3. Kenarları kaldırın ve ekran çerçevesinin köşelerinden tutarak ekran aksamından çıkarın.

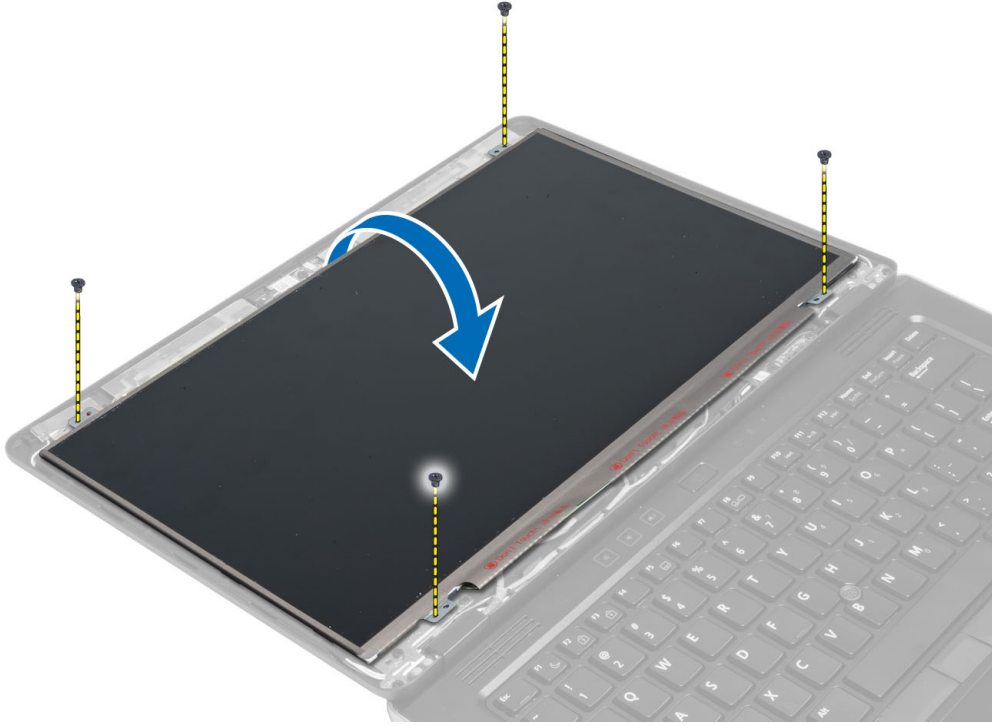


Ekran Çerçevesini Takma

1. Ekran çerçevesini ekran aksamına yerleştirin.
2. Üst köşeden başlayarak ekran çerçevesine bastırın ve ekran aksamına oturana kadar tüm çerçeveyi dolaşın.
3. Pili takın.
4. *Bilgisayarınızın İçinde Çalıştıktan Sonra* bölümündeki prosedürlere uyun.

Ekran Panelini Çıkarma

1. *Bilgisayarınızın İçinde Çalışmadan Önce* bölümündeki prosedürlere uyun.
2. Çıkarın:
 - a) pil
 - b) ekran çerçevesi
3. Ekran panelini ekran aksamına sabitleyen vidaları sökün ve ekran panelini ters çevirin.



4. LVDS kablosu konnektör bandını sökün ve LVDS kablosunu ekran panelinden çıkarın.



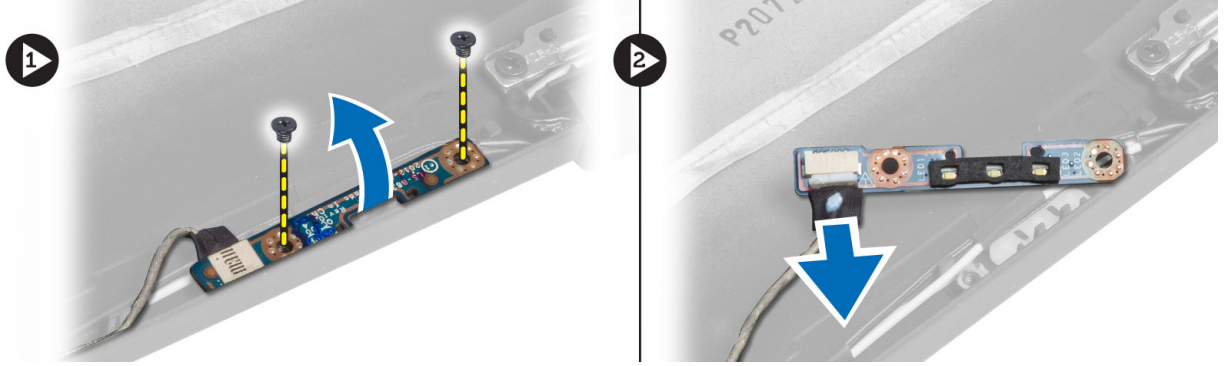
5. Ekran panelini ekran aksamından çıkarın.

Ekran Panelini Takma

1. Ekran panelini ekran aksamına yerleştirin.
2. LVDS kablosunu takın ve LVDS kablo konnektörü bandını ekran paneline yapıştırarak ekran panelini ters çevirin.
3. Ekran panelini ekran aksamına bağlayan vidaları sıkın.
4. Şunları takın:
 - a) ekran çerçevesi
 - b) pil
5. *Bilgisayarınızın İçinde Çalıştıktan Sonra* bölümündeki prosedürlere uyun.

Güç LED Kartını Çıkarma

1. *Bilgisayarınızın İçinde Çalışmadan Önce* bölümündeki prosedürlere uyun.
2. Çıkarın:
 - a) pil
 - b) ekran çerçevesi
 - c) ekran paneli
3. Güç LED'i kartını bilgisayara sabitleyen vidaları çıkarın ve güç LED'i kartını ters çevirin.
4. Güç LED kablosunu güç LED'i kartından çıkarın.

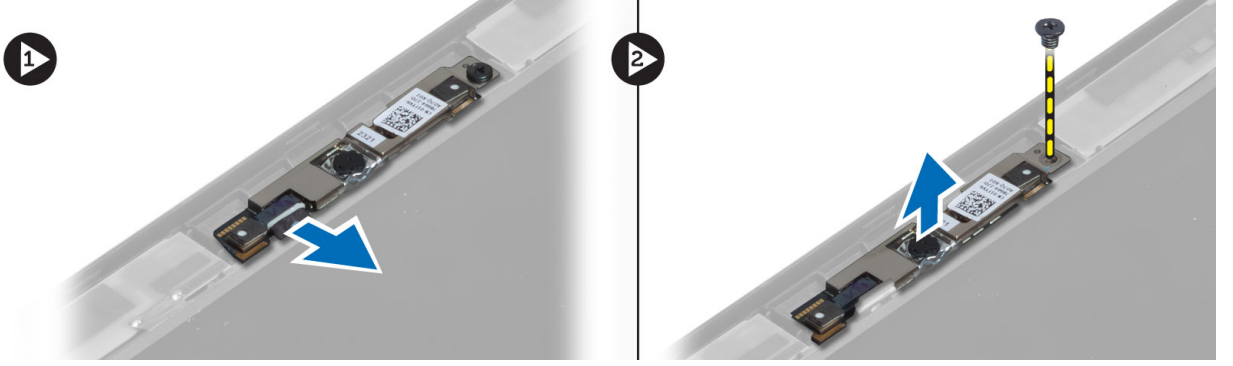


Güç LED Kartını Takma

1. Güç LED kablosunu güç LED'i kartına takın.
2. Güç LED'i kartını bilgisayardaki yerine yerleştirin.
3. Güç LED'i kartını bilgisayara sabitleyen vidaları sıkın.
4. Şunları takın:
 - a) ekran paneli
 - b) ekran çerçevesi
 - c) pil
5. *Bilgisayarınızın İçinde Çalıştıktan Sonra* bölümündeki prosedürlere uyun.

Kamerayı Çıkarma

1. *Bilgisayarınızın İçinde Çalışmadan Önce* bölümündeki prosedürlere uyun.
2. Çıkarın:
 - a) pil
 - b) ekran çerçevesi
3. LVDS ve kamera kablosunu çıkarın.
4. Kamera modülünü yerine sabitleyen vidayı ve kamera modülünü çıkarın.

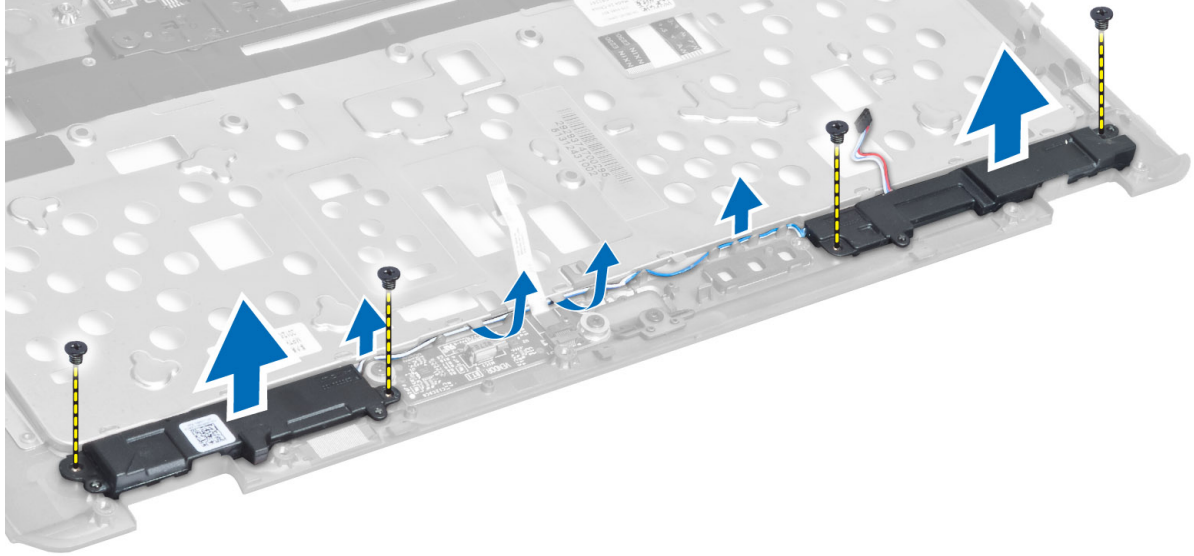


Kamerayı Takma

1. LVDS ve kamera kablosunu bağlayın.
2. Kamera modülünü bilgisayardaki yuvasına yerleştirin.
3. Kamera modülünü sabitlemek için vidayı sıkın.
4. Şunları takın:
 - a) ekran çerçevesi
 - b) pil
5. *Bilgisayarınızın İçinde Çalıştıktan Sonra* bölümündeki prosedürlere uyun.

Hoparlörleri Çıkarma

1. *Bilgisayarınızın İçinde Çalışmadan Önce* bölümündeki prosedürlere uyun.
2. Çıkarın:
 - a) pil
 - b) SD kartı
 - c) alt kapak
 - d) klavye
 - e) avuç içi dayanağı aksamı
3. Hoparlörleri bilgisayara sabitleyen vidaları çıkarın ve hoparlör kablosunu yönlendirme yerlerinden çıkararak hoparlörleri bilgisayardan çıkarın.

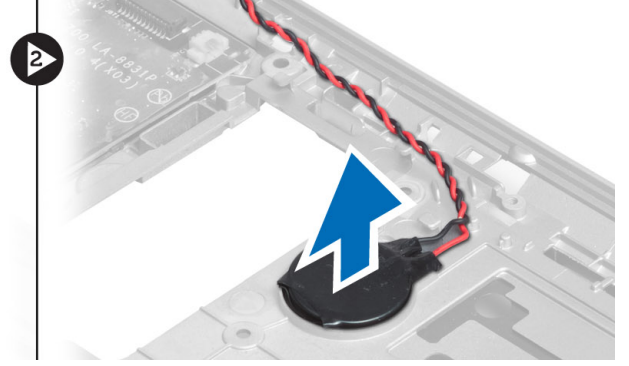
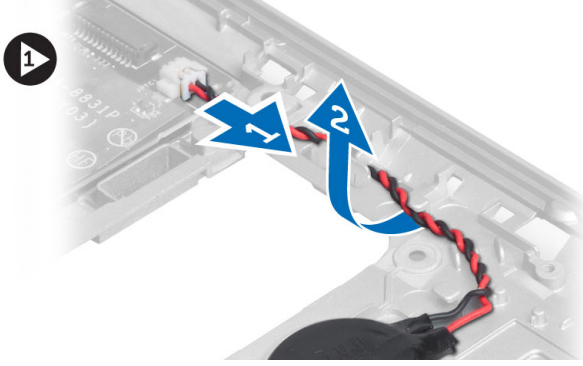


Hoparlörleri Takma

1. Hoparlörü bilgisayardaki ilk konumlarına hizalayın.
2. Hoparlör kablolarını yönlendirme kanallarından geçirin.
3. Hoparlörü bilgisayara sabitleyen vidaları sıkın.
4. Şunları takın:
 - a) avuç içi dayanağı aksamı
 - b) klavye
 - c) alt kapak
 - d) SD kartı
 - e) pil
5. *Bilgisayarınızın İçinde Çalıştıktan Sonra* bölümündeki prosedürlere uyun.

Düğme Pili Çıkarma

1. *Bilgisayarınızın İçinde Çalışmadan Önce* bölümündeki prosedürlere uyun.
2. Çıkarın:
 - a) pil
 - b) SD kartı
 - c) alt kapak
 - d) klavye
 - e) avuç içi dayanağı aksamı
3. Düğme pil kablosunun bağlantısını kesin. Düğme pili yukarı kaldırın ve bilgisayardan çıkarın.

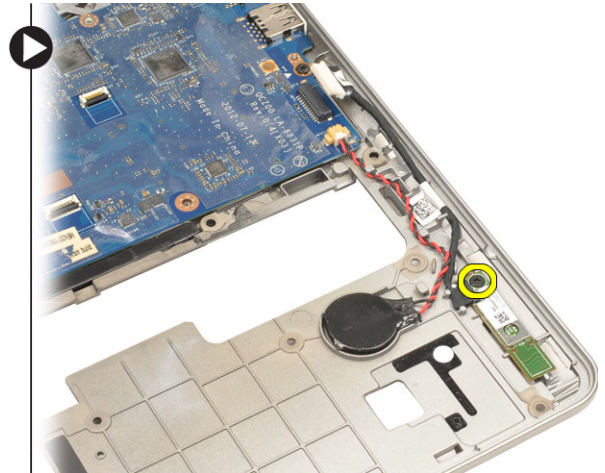
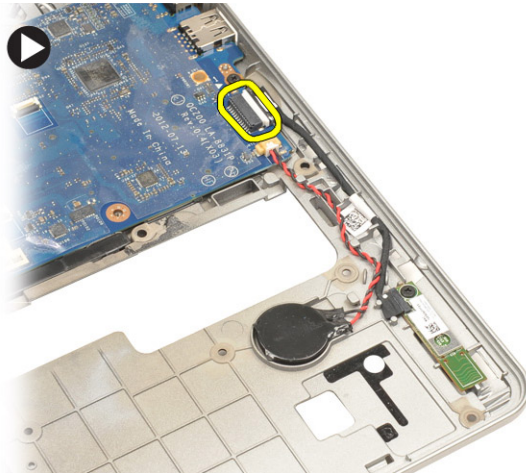


Düğme Pili Takma

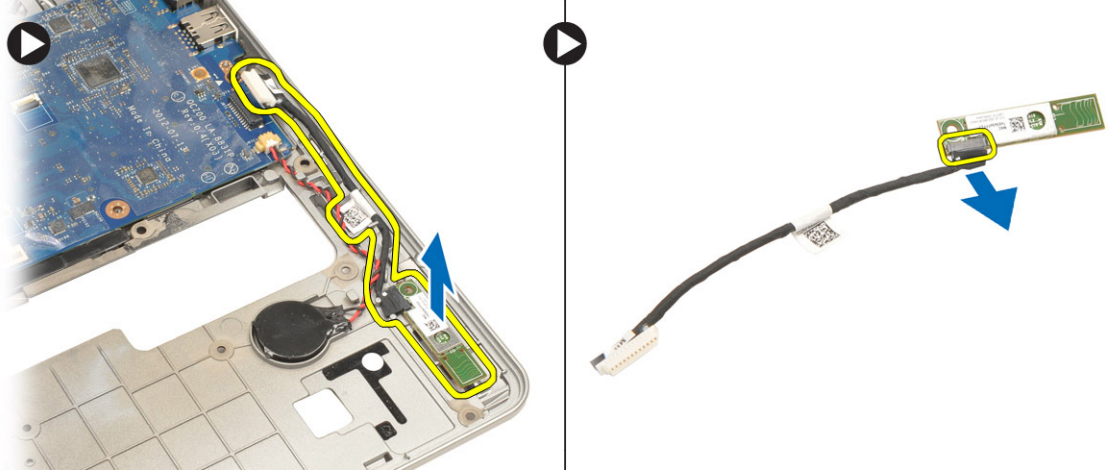
1. Düğme pili yuvasına yerleştirin.
2. Düğme pil kablosunu takın.
3. Şunları takın:
 - a) avuç içi dayanağı aksamı
 - b) klavye
 - c) alt kapak
 - d) SD kartı
 - e) pil
4. *Bilgisayarınızın İçinde Çalıştıktan Sonra* bölümündeki prosedürlere uyun.

Bluetooth Kartının Çıkarılması

1. *Bilgisayarınızın İçinde Çalışmadan Önce* bölümündeki prosedürlere uyun.
2. Çıkarın:
 - a) pil
 - b) SD kartı
 - c) alt kapak
 - d) klavye
 - e) avuç içi dayanağı
3. Bluetooth kablosunu sistem kartından çıkarın. Bluetooth kartını bilgisayara sabitleyen vidayı sökün.



4. Bluetooth kartını çıkarın. Kabloyu karttan çıkarın.

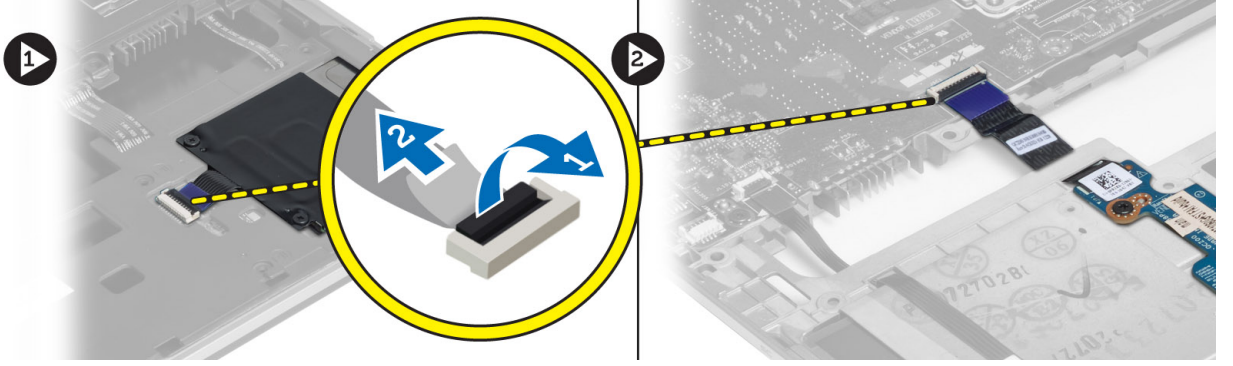


Bluetooth Kartını Takma

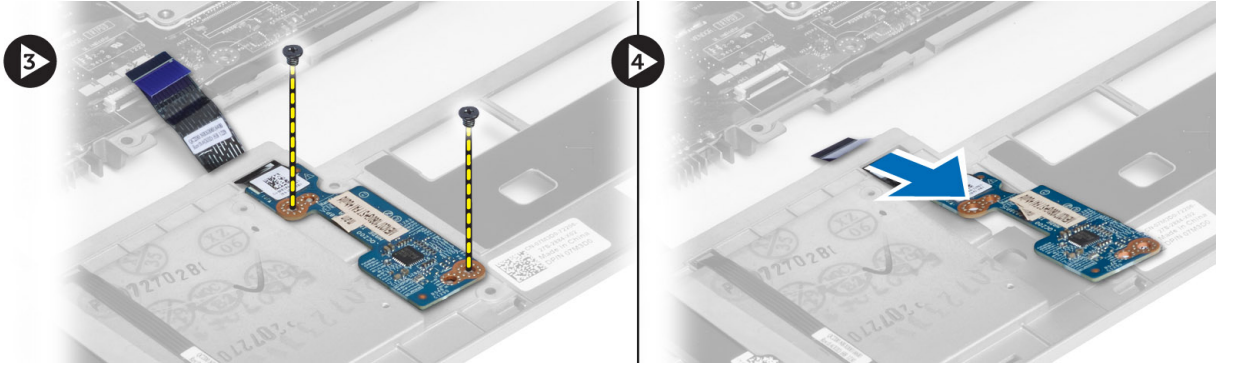
1. Bluetooth kartını yuvasına yerleştirin.
2. Bluetooth kablosunu bluetooth kartına bağlayın.
3. Bluetooth kablosunu sistem kartına takın.
4. Bluetooth kartını bilgisayara sabitlemek için vidayı sıkın.
5. Şunları takın:
 - a) avuç içi dayanağı
 - b) klavye
 - c) alt kapak
 - d) SD kartı
 - e) pil
6. *Bilgisayarınızın İçinde Çalıştıktan Sonra* bölümündeki prosedürlere uyun.

Akıllı Kart Kartını Çıkarma

1. *Bilgisayarınızın İçinde Çalışmadan Önce* bölümündeki prosedürlere uyun.
2. Çıkarın:
 - a) pil
 - b) SD kartı
 - c) alt kapak
 - d) klavye
 - e) avuç içi dayanağı aksamı
3. Akıllı kart kablolarını bilgisayardan çıkarın.



4. Akıllı kart kartını yerine sabitleyen vidaları çıkarın. Akıllı kart kablosunu yönlendirme kanalından ve akıllı kartı bilgisayardan çıkarın.



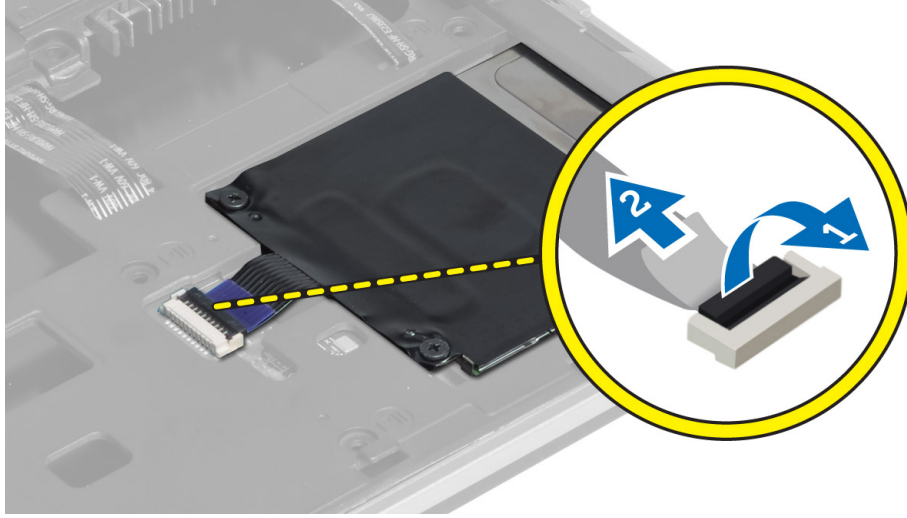
Smart-Card Kartını Takma

1. Smart-card kablosunu yönlendirin ve smart-card kartını bilgisayardaki yuvasına yerleştirin.
2. Smart-card kartını bilgisayara sabitlemek için vidaları sıkın.
3. Smart-card kablolarını bilgisayara bağlayın.
4. Şunları takın:
 - a) avuç içi dayanağı aksamı
 - b) klavye
 - c) alt kapak
 - d) SD kartı
 - e) pil
5. *Bilgisayarınızın İçinde Çalıştıktan Sonra* bölümündeki prosedürlere uyun.

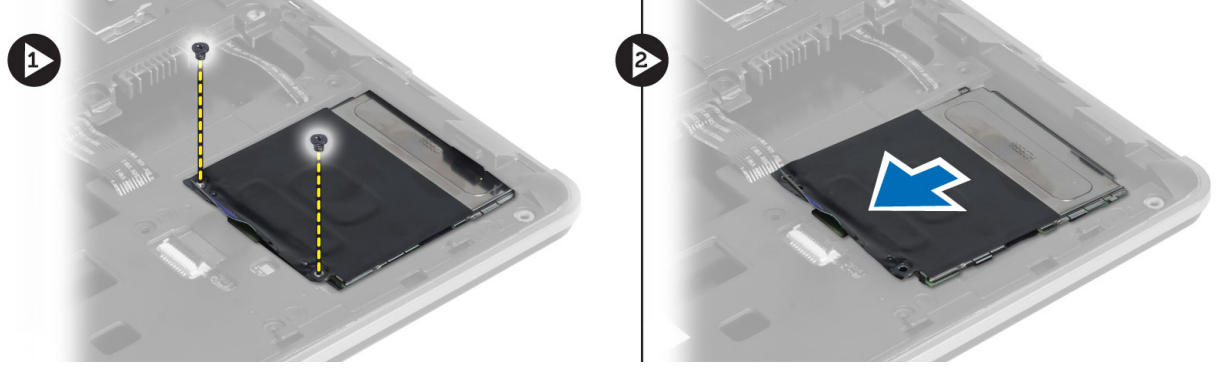
Smart-Card Kafesini Çıkarma

1. *Bilgisayarınızın İçinde Çalışmadan Önce* bölümündeki prosedürlere uyun.
2. Çıkarın:
 - a) pil
 - b) SD kartı
 - c) alt kapak
 - d) klavye
 - e) avuç içi dayanağı aksamı

3. Smart-card kablosunu çıkarın.



4. Smart-card kafesini bilgisayara sabitleyen vidaları ve kart kafesini çıkarın.



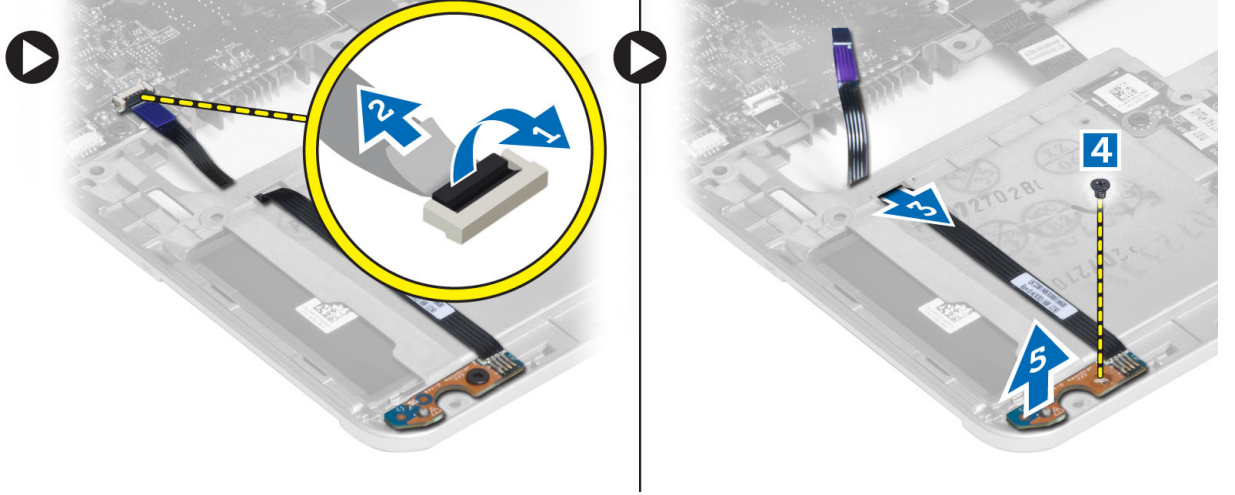
Akıllı Kart Kafesi Kurulumu

1. Akıllı kart kafesini bilgisayardaki yuvasına yerleştirin.
2. Akıllı kart kafesini bilgisayara sabitlemek için vidaları sıkın.
3. Akıllı kart kablosunu bağlayın.
4. Şunları takın:
 - a) avuç içi dayanağı aksamı
 - b) klavye
 - c) alt kapak
 - d) SD kartı
 - e) pil
5. *Bilgisayarınızın İçinde Çalıştıktan Sonra* bölümündeki prosedürlere uyun.

Hall Sensörünün Kaldırılması

1. *Bilgisayarınızın İçinde Çalışmadan Önce* bölümündeki prosedürlere uyun.
2. Çıkarın:

- a) pil
 - b) SD kartı
 - c) alt kapak
 - d) klavye
 - e) avuç içi dayanağı aksamı
3. Hall sensörü kablosunu çıkarıp yönlendirme kanalından ayırın.
 4. Hall sensörünü bilgisayara sabitleyen vidayı ve hall sensörünü çıkarın.

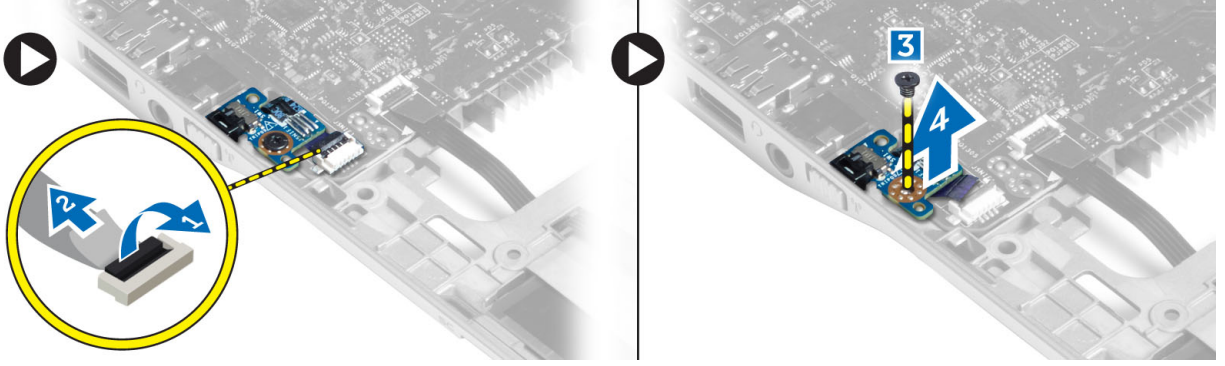


Hall Sensörü Kurulumu

1. Hall sensörünü bilgisayardaki yerine yerleştirin.
2. Hall sensörünü bilgisayara sabitlemek için vidayı sıkın.
3. Hall sensörü kablosunu yönlendirin ve bağlayın.
4. Çıkarın:
 - a) avuç içi dayanağı aksamı
 - b) klavye
 - c) alt kapak
 - d) SD kartı
 - e) pil
5. *Bilgisayarınızın İçinde Çalıştıktan Sonra* bölümündeki prosedürlere uyun.

Algılayıcı Kartını Çıkarma

1. *Bilgisayarınızın İçinde Çalışmadan Önce* bölümündeki prosedürlere uyun.
2. Çıkarın:
 - a) pil
 - b) SD kartı
 - c) alt kapak
 - d) klavye
 - e) avuç içi dayanağı aksamı
3. Algılayıcı kartı kablosunu çıkarın ve algılayıcı kartını bilgisayara sabitleyen vidayı, ardından kartı çıkarın.

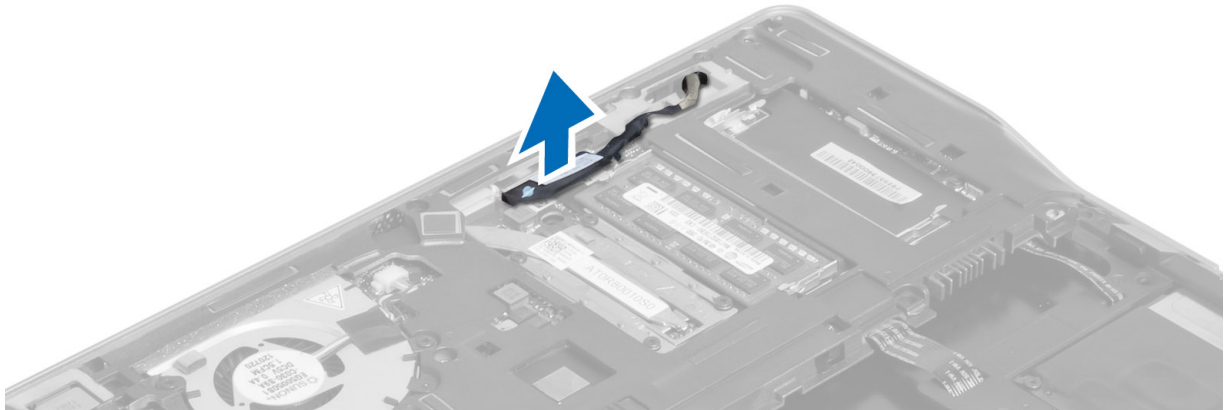


Algılayıcı Kartını Takma

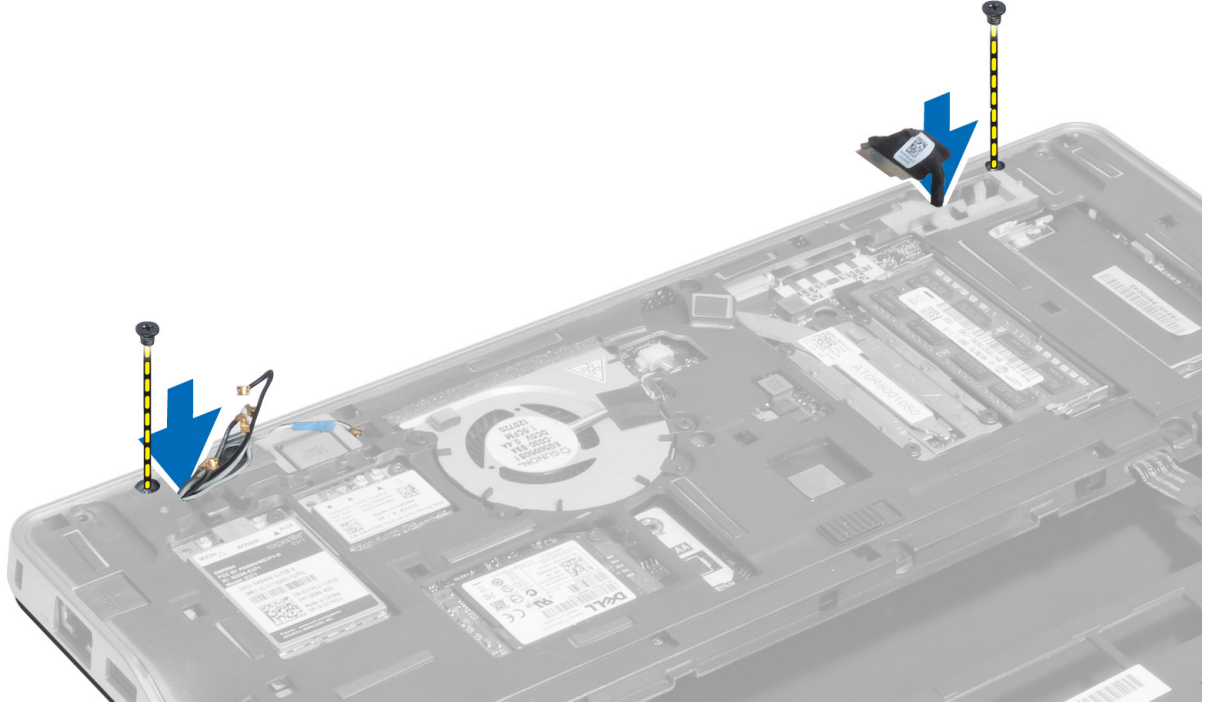
1. Algılayıcı kartını bilgisayarın üzerindeki yuvasına yerleştirin.
2. Algılayıcı kartını bilgisayara sabitleyen vidayı sıkın.
3. Algılayıcı kartı kablosunu takın.
4. Çıkarın:
 - a) avuç içi dayanağı aksamı
 - b) klavye
 - c) alt kapak
 - d) SD kartı
 - e) pil
5. *Bilgisayarınızın İçinde Çalıştıktan Sonra* bölümündeki prosedürlere uyun.

Ekran Aksamını Çıkarma

1. *Bilgisayarınızın İçinde Çalışmadan Önce* bölümündeki prosedürlere uyun.
2. Çıkarın:
 - a) pil
 - b) SD kartı
 - c) alt kapak
 - d) klavye
 - e) avuç içi dayanağı aksamı
3. Sistem kartından LVDS ve kamera kablosunu çıkarın.



4. Anten kablolarını kablosuz çözümden çıkarın.
5. Ekran aksamını bilgisayarın tabanına sabitleyen vidaları çıkarıp anten kablolarını bilgisayarın arkasındaki deliklerden kaydırın.



6. Ekran aksamını bilgisayara sabitleyen vidaları sökün ve ekran aksamını bilgisayardan çıkartın.

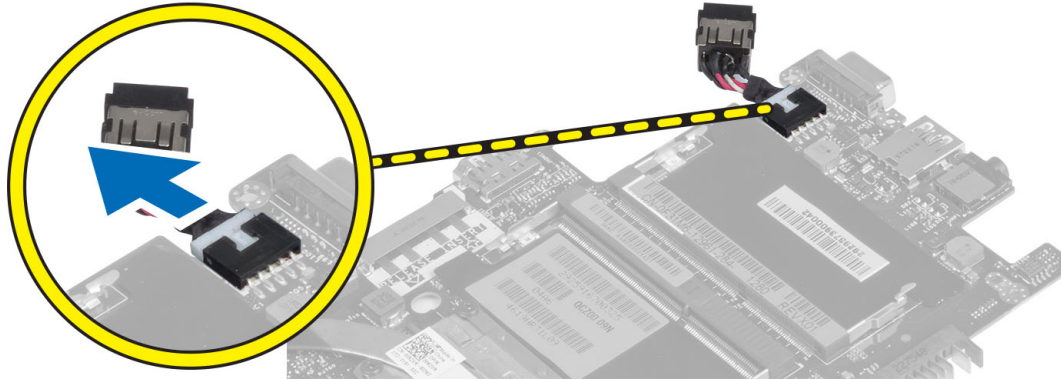


Ekran Aksamını Takma

1. LVDS ve kablosuz anten kablolarını taban kasanın içerisindeki deliklere takın ve bağlayın.
2. Ekran aksamını bilgisayara yerleştirin.
3. Ekran aksamını sabitlemek için her iki köşedeki vidaları sıkın.
4. Anteni ve LVDS kablolarını yönlendirme kanalından geçirin.
5. LVDS ve kamera kablosunu bilgisayara bağlayın.
6. Anten kablolarını kablosuz çözüme bağlayın.
7. Şunları takın:
 - a) avuç içi dayanağı aksamı
 - b) klavye
 - c) alt kapak
 - d) SD kartı
 - e) pil
8. *Bilgisayarınızın İçinde Çalıştıktan Sonra* bölümündeki prosedürlere uyun.

Güç Konnektörünü Çıkarma

1. *Bilgisayarınızın İçinde Çalışmadan Önce* bölümündeki prosedürlere uyun.
2. Çıkarın:
 - a) pil
 - b) SD kartı
 - c) alt kapak
 - d) klavye
 - e) avuçiçi dayanağı aksamı
 - f) ekran aksamı
 - g) sistem kartı
3. Güç konnektörü kablosunu bilgisayardan çıkarın.



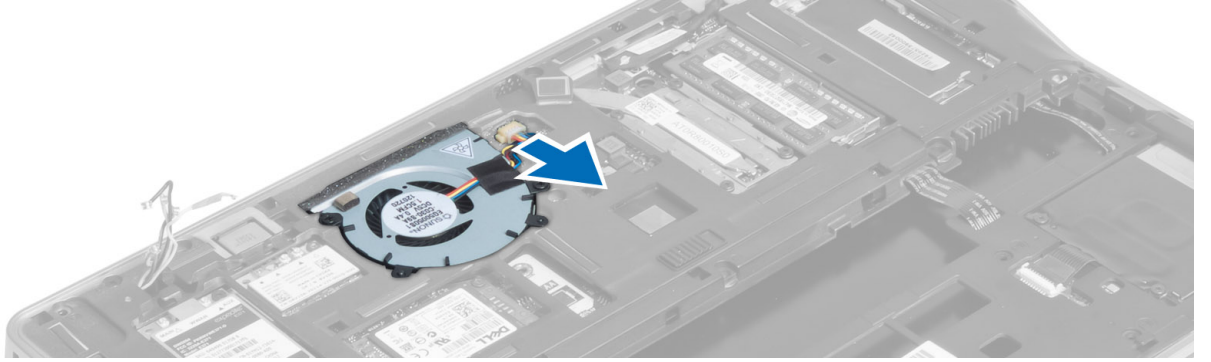
Güç Konnektörünü Takma

1. Güç konnektörü kablosunu bilgisayara takın.
2. Şunları takın:
 - a) sistem kartı

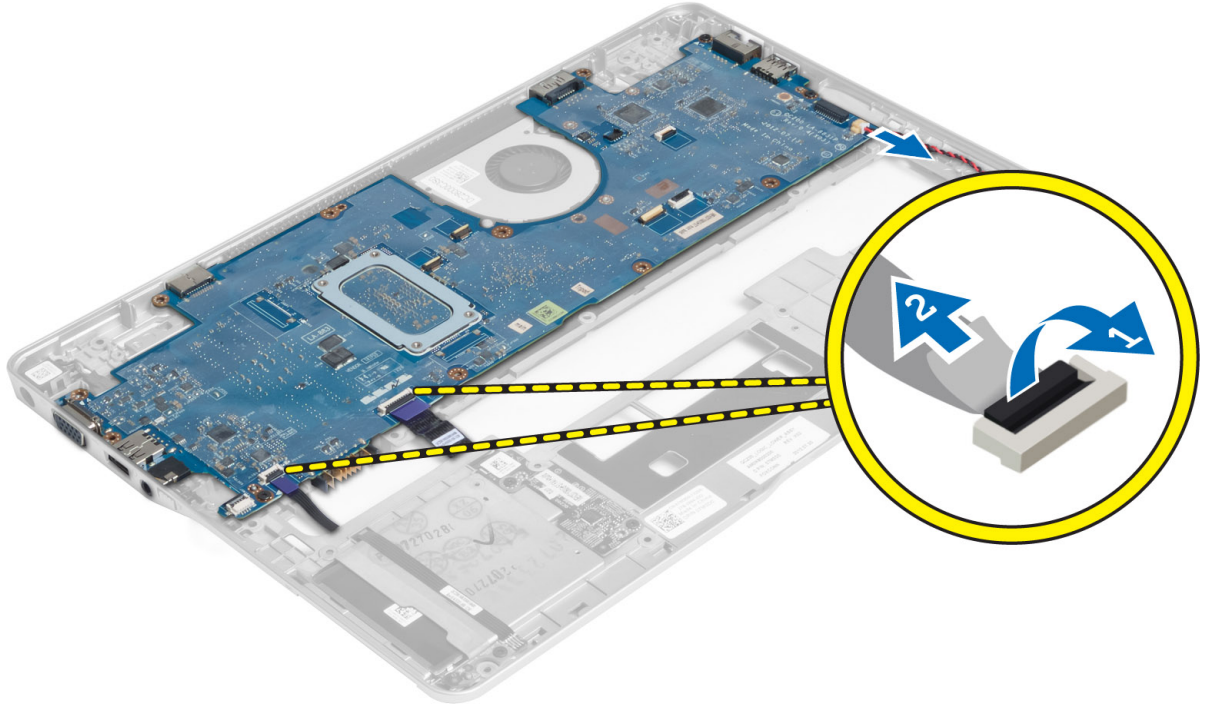
- b) ekran aksamı
 - c) avuç içi dayanağı aksamı
 - d) klavye
 - e) alt kapak
 - f) SD kartı
 - g) pil
3. *Bilgisayarınızın İçinde Çalıştıktan Sonra* bölümündeki prosedürlere uyun.

Sistem Kartını Çıkarma

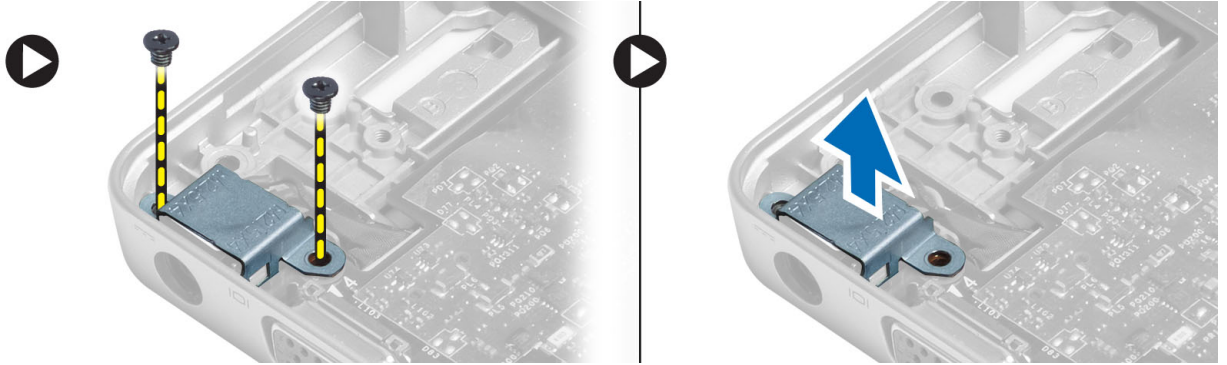
1. *Bilgisayarınızın İçinde Çalışmadan Önce* bölümündeki prosedürlere uyun.
2. Çıkarın:
- a) pil
 - b) SD kartı
 - c) alt kapak
 - d) klavye
 - e) avuç içi dayanağı aksamı
 - f) algılayıcı kablosu
 - g) ekran aksamı
3. Sistem fanı kablosunu çıkarın.



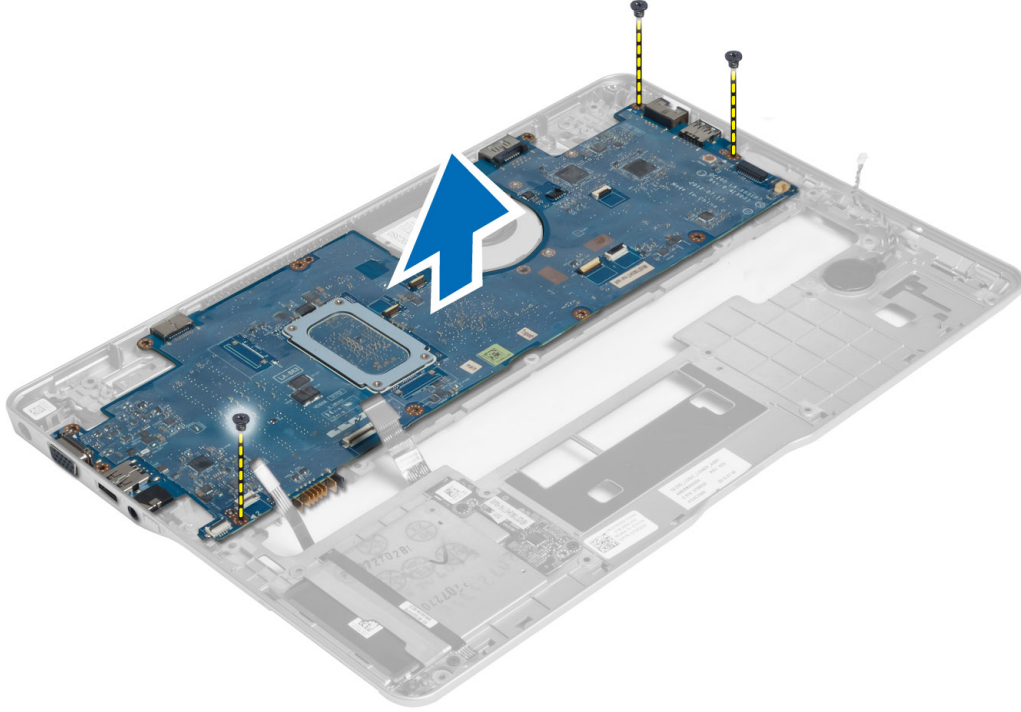
4. Akıllı kart kablosunu, hall sensörü kablosunu ve düğme pil kablosunu çıkarın.



5. Güç konektörü braketini bilgisayara sabitleyen vidaları ve güç konektörü braketini bilgisayardan çıkarın.



6. Sistem kartını bilgisayar kasasına sabitleyen vidaları ve sistem kartını çıkarın.



Sistem Kartını Takma

1. Sistem kartını kasaya yerleştirin.
2. Sistem kartını bilgisayara sabitleyen vidaları sıkın.
3. Güç konektörü braketini sistem kartına yerleştirin. Güç konektörü braketini bilgisayara sabitlemek için vidayı sıkın.
4. Aşağıdaki kabloları sistem kartına bağlayın.
 - a) düğme pil
 - b) hall sensörü kablosu
 - c) akıllı kart kablosu
5. Şunları takın:
 - a) ekran aksamı
 - b) algılayıcı kartı
 - c) avuçiçi dayanağı aksamı
 - d) klavye
 - e) alt kapak
 - f) SD kartı
 - g) pil
6. *Bilgisayarınızın İçinde Çalıştıktan Sonra* bölümündeki prosedürlere uyun.

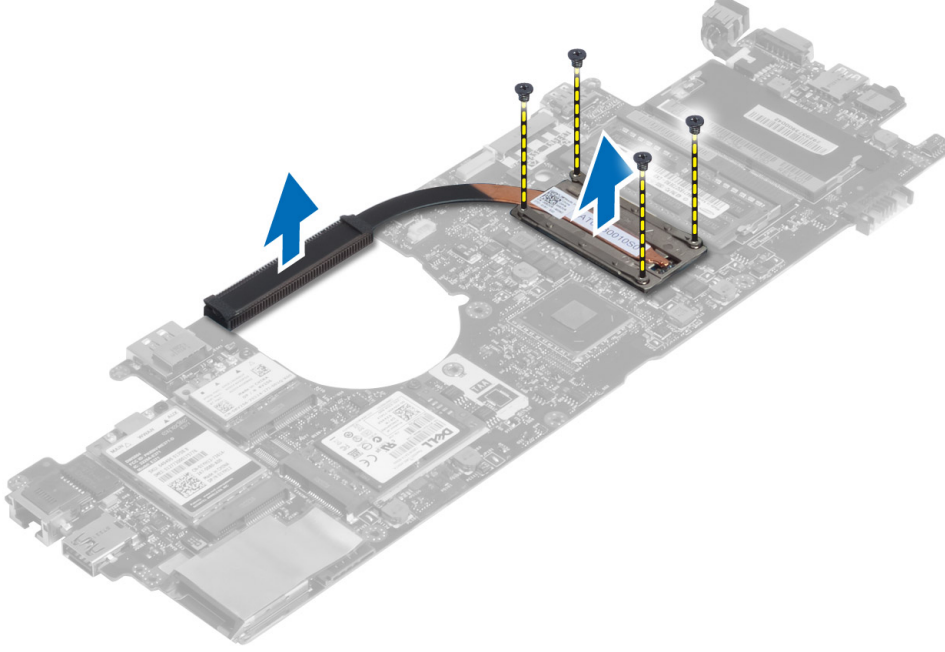
Termal Modülün Çıkarılması

1. *Bilgisayarınızın İçinde Çalışmadan Önce* bölümündeki prosedürlere uyun.
2. Çıkarın:
 - a) pil

- b) SD kartı
- c) alt kapak
- d) klavye
- e) avuç içi dayanağı
- f) ekran aksamı
- g) güç konektörü
- h) sistem kartı

3.

4. Termal modülü sistem kartına sabitleyen vidaları ve modülü sistem kartından çıkarın.



Termal Modül Kurulumu

1. Termal modülü sistem kartına yerleştirin.
2. Termal modülü sistem kartına sabitlemek için vidaları sıkın.
3. Şunları takın:
 - a) sistem kartı
 - b) güç konektörü
 - c) ekran aksamı
 - d) avuç içi dayanağı
 - e) klavye
 - f) alt kapak
 - g) SD kartı
 - h) pil
4. *Bilgisayarınızın İçinde Çalıştıktan Sonra* bölümündeki prosedürlere uyun.

Sistem Kurulumu

Sistem Kurulumuna Genel Bakış

Sistem Kurulumu aşağıdakileri gerçekleştirmenizi sağlar:

- bilgisayarınıza herhangi bir donanım ekledikten veya bir donanımı değiştirdikten ya da çıkardıktan sonra sistem yapılandırma bilgilerini değiştirmek için.
- kullanıcı parolası gibi kullanıcı tarafından belirlenebilen bir seçeneği ayarlamak veya değiştirmek için.
- geçerli bellek miktarını okumak veya takılı sabit sürücü türünü ayarlamak için.
- pil sağlığını denetleme.

Sistem Kurulumu'nu kullanmadan önce ileride kullanmak üzere Sistem Kurulumu ekran bilgilerinizi bir yere not etmeniz önerilir.



DİKKAT: Uzman bir bilgisayar kullanıcısı değilseniz, bu programın ayarlarını değiştirmeyin. Bazı değişiklikler bilgisayarınızın yanlış çalışmasına neden olabilir.

Boot Sequence (Önyükleme Sırası)

Önyükleme Sırası, Sistem Kurulumu-tarafından tanımlanan önyükleme cihazı sırasını atlamanızı ve doğrudan belirli bir cihaza önyükleme yapmanızı (örn. optik sürücü veya sabit sürücü) sağlar. Açılışta Kendi Kendine Test (POST) sırasında, Dell logosu görüntülendiğinde şunları yapabilirsiniz:

- <F2> tuşuna basarak Sistem Kurulumuna Erişim
- <F12> tuşuna basarak bir defalık önyükleme menüsünü açma

Tek seferlik önyükleme menüsü, tanılama seçeneği de dahil olmak üzere önyükleme yapabileceğiniz cihazları görüntüler. Önyükleme menüsü seçenekleri şunlardır:

- Çıkarılabilir Sürücü (varsa)
- STXXXX Sürücüsü
- Optik Sürücü
- Diagnostics (Tanılamalar)



NOT: XXX, SATA sürücü numarasını belirtir.



NOT: Diagnostics (Tanılamalar) seçildiğinde, **ePSA diagnostics** (ePSA tanılama) ekranı görüntülenir.

Önyükleme sırası ekranı aynı zamanda System Setup (Sistem Kurulumu) ekranına erişme seçeneğini de görüntüler.


Navigasyon Tuşları

Aşağıdaki tablo, sistem kurulumu navigasyon tuşlarını görüntüler.






NOT: Sistem kurulum seçeneklerinin çoğunda yaptığınız değişiklikler kaydedilir ancak siz sistemi yeniden başlattığınızda etkili olmaz.

Tablo 1. Navigasyon Tuşları

Tuşlar	Navigasyon
Yukarı ok	Önceki alana gider.
Aşağı ok	Sonraki alana gider.
<Enter>	Seçilen alanda (varsa) bir değer seçmenizi veya alandaki bağlantıyı izlemenizi sağlar.
Boşluk çubuğu	Varsa, bir açılan-listeyi genişletir veya daraltır.
<Sekme>	Bir sonraki odak alanına gider.
	 NOT: Yalnız standart grafik tarayıcı içindir.
<Esc>	Siz ana ekranı görüntüleyene kadar önceki sayfaya gider. Ana ekranda <Esc> tuşuna basıldığında, kaydedilmemiş değişiklikleri kaydetmeniz için soran ve sistemi yeniden başlatan bir mesaj görüntülenir.
<F1>	Sistem Kurulumu yardım dosyasını görüntüler.

BIOS'u Güncelleştirme

Sistem kartını değiştirdiğinizde ya da bir güncelleştirme kullanılabilir olduğunda BIOS'u (sistem kurulumu) güncelleştirmeniz önerilir. Dizüstü bilgisayarlar için, bilgisayar pilinizin tamamen dolu olduğundan ve bir prize takılı olduğundan emin olun

1. Bilgisayarı yeniden başlatın.
2. support.dell.com/support/downloads adresine gidin.
3. Bilgisayarınızın Servis Etiketini veya Express Servis Kodu varsa:
 -  **NOT:** Masaüstü bilgisayarlar için, servis etiketi bilgisayarın önünde mevcuttur.
 -  **NOT:** Dizüstü bilgisayarlar için, servis etiketi bilgisayarın altında mevcuttur.
 -  **NOT:** Hepsi Bir Arada masaüstü bilgisayarlar için, servis etiketi bilgisayarın arkasında mevcuttur.
4. Bilgisayarınızın servis etiketi veya express servis kodu yoksa, aşağıdakilerden birini seçin:
 - a) **Servis Etiketimi benim için otomatik belirle**
 - b) **Ürünlerim ve Servis Listesi içinden seç**
 - c) **Tüm Dell ürünleri listesinden seç**
5. Uygulama ve sürücü ekranında **İşletim Sistemi** açılan listesinden **BIOS'u seçin**.
6. En son BIOS dosyasını belirleyip **Dosyayı İndir** düğmesine tıklayın.
7. **Lütfen aşağıdaki pencereden indirme yönteminizi seçin** kısmından tercih ettiğiniz indirme yöntemini seçin; **Şimdi İndir** 'e tıklayın
Ardından **Dosya İndirme** penceresi açılır.
8. Dosyayı bilgisayarınıza kaydetmek için **Kaydet**'i tıklayın.
9. Bilgisayarınıza güncelleştirilmiş BIOS ayarlarını kurmak için **Çalıştır**'a tıklayın.
Ekrandaki yönergeleri izleyin.

Sistem Kurulum Seçeneği

Genel


Tablo 2. Genel


Seçenek	Açıklama
Sistem Bilgileri	<p>Bu kısımda bilgisayarınızın birincil donanım özellikleri listelenmiştir.</p> <ul style="list-style-type: none">• System Information (Sistem Bilgileri) - BIOS Sürümü, Service Tag (Servis Etiketi), Asset Tag (Demirbaş Etiketi), Sahiplik Etiketi, Sahiplik Tarihi, Üretim Tarihi ve Express Servis Kodu'nu görüntüler.• Memory Information (Bellek Bilgileri): Takılan Bellek, Kullanılabilir Bellek, Bellek Hızı, Bellek Kanalları Modu, Bellek Teknolojisi, DIMM A Boyutu ve DIMM B Boyutunu görüntüler.• İşlemci Bilgileri: İşlemci Türü, Core Sayacı, İşlemci Kimliği, Geçerli Saat Hızı, Minimum Saat Hızı, Maksimum Saat Hızı, İşlemci L2 Önbellek, İşlemci L3 Önbellek, HT Yeterli, ve 64-Bit Teknolojisi.• Aygıt Bilgileri: Birincil Sabit Disk, Sabit Aygıt, Sistem eSATA Aygıtı, Yuva eSATA Aygıtı, LOM MAC Adresi, Video Denetleyicisi, Video BIOS Sürümü, Video Belleği, Panel Tipi, Gerçek Çözünürlük, Ses Denetleyicisi, Modem Denetleyicisi, Wi-Fi Aygıtı, WiGig Aygıtı, Hücresel Aygıt, Bluetooth Aygıtını görüntüler.
Pil Bilgileri	<p>Pilin durumunu ve bilgisayara bağlı AC adaptörünün türünü gösterir.</p>
Önyükleme Sırası	<p>Bilgisayarın bir işletim sistemi bulmaya çalışma sırasını belirler.</p> <ul style="list-style-type: none">• Diskette Drive (Disket Sürücü)• Internal HDD• USB Storage Device (USB Depolama Aygıtı)• CD/DVD/CD-RW Drive (CD/DVD/CD-RW Sürücü)• Onboard NIC (Cihaz Üstü NIC)
Boot List Option	<p>Önyükleme aygıtı yapılandırmalarınıza bağlı olarak, Boot List Option'u (Önyükleme Listesi Seçeneği) değiştirmenizi sağlar Legacy: Önyükleme aygıtlarınız UEFI önyükleme desteği içermiyorsa. Örn. Windows 7 UEFI: önyükleme aygıtlarınız UEFI desteği içeriyorsa. Örn. Windows 8</p>
Gelişmiş Önyükleme Seçenekleri	<p>Enable Legacy Option ROMs (Legacy Seçeneği ROM'unu etkinleştir) ayarını değiştirmenizi sağlar.</p> <ul style="list-style-type: none">• Enable Legacy Option ROMs (Legacy Seçeneği ROM'larını etkinleştir)
Date/Time	<p>Tarih ve saati değiştirmenize olanak tanır.</p>

Sistem Yapılandırması

Tablo 3. Sistem Yapılandırması


Seçenek	Açıklama
Integrated NIC	<p>Tümleşik ağ denetleyicisini yapılandırmanızı sağlar. Seçenekler şunlardır:</p> <ul style="list-style-type: none">• Disabled (Devre Dışı)• Enabled (Etkin)• Etkinleştirilmiş w/PXE: Bu seçenek, varsayılan olarak etkinleştirilmiştir.

Seenek	Aıklama
	<ul style="list-style-type: none"> • Enable UEFI Network Stack (UEFI Ađ Yıđını Etkinleřtir): Bu seenek, OS ncesi ve erken OS ađ ortamında UEFI Ađ Protokollerini etkinleřtirmenizi sađlar.
SATA Operation	<p>Dahili SATA sabit src denetleyicisini yapılandırmanızı sađlar. Seenekler řunlardır:</p> <ul style="list-style-type: none"> • Disabled (Devre Dıřı) • ATA • AHCI • RAID On: Bu seenek, varsayılan olarak etkindir.
Srcler	<p>Kart zerinde bulunan SATA srclerini yapılandırmanızı sađlar. Tm srcler, varsayılan olarak etkindir. Seenekler řunlardır:</p> <ul style="list-style-type: none"> • SATA-0 • SATA-4
SMART Reporting	<p>Bu alan, tmleřik srclere iliřkin sabit src hatalarının sistem bařlatma sırasında rapor edilip edilmediđini kontrol eder. Bu teknoloji, SMART (Kendi Kendine Kontrol, Analiz Ve Raporlama Teknolođisi) zelliđinin bir parasıdır. Bu seenek varsayılan olarak devre dıřıdır.</p> <ul style="list-style-type: none"> • SMART (Akıllı) Raporlama'yı Etkinleřtir
USB Configuration	<p>Bu alan tmleřik USB denetleyiciyi yapılandırır. nykleme Desteđi etkinleřtirilmiřse, sistemin her trl USB Yıđın Depolama Aygıtlarından (HDD, bellek anahtarı, disket) nykleme yapmasına izin verilir.</p> <p>USB bađlantı noktası etkinse, bu bađlantı noktasına takılı aygıt etkinleřtirilir ve OS iin hazırdır.</p> <p>USB bađlantı noktası devre dıřıysa, OS bu bađlantı noktasına takılı hibir aygıtı gremez.</p> <ul style="list-style-type: none"> • Enable Boot Support (nykleme Desteđini Etkinleřtir) • Enable External USB Port (Harici USB Bađlantı Noktasını Etkinleřtir) <p> NOT: USB klavye ve fare, bu ayarları dikkate almaksızın her zaman BIOS kurulumunda alıřır.</p>
USB PowerShare	<p>Bu seenek USB PowerShare zellik hareketini yapılandırır.</p> <p>Bu zellik, kullanıcıların, USB PowerShare bađlantı noktası zerinden mevcut sistem pil gcn kullanarak, telefon ve tařınabilir mzik alar gibi harici aygıtları řarj etmelerine olanak sađlamak iindir.</p> <p>Bu seenek varsayılan olarak devre dıřıdır:</p> <ul style="list-style-type: none"> • USB PowerShare zelliđini Etkinleřtir
Klavye Aydınlatması	<p>Bu alan, klavye aydınlatma zelliđinin iřletim modunu semenize olanak tanır. Klavye parlaklık seviyesi, %25 ila %100 arasında ayarlanabilir.</p> <ul style="list-style-type: none"> • Devre Dıřı: Bu seenek, varsayılan olarak etkindir. • Seviye %25'tir • Seviye %50'dir • Seviye %75'tir

Seenek	Aıklama
	<ul style="list-style-type: none"> Seviye %100'dür
Unobtrusive Mode	<p>Bu seenek, Fn+B tuşlarına basılarak etkinleştirildiğinde, sistem fanı ve sistemdeki kablosuz radyolar da dahil tüm ışıkları ve ses emisyonlarını açmanızı/kapatmanızı sağlar. Bu seenek varsayılan olarak devre dışıdır.</p> <ul style="list-style-type: none"> Enable Unobtrusive Mode (Unobstrusive Modunu Etkinleştir)
Miscellaneous Devices	<p>Aşağıdaki aygıtları etkinleştirmenizi veya devre dışı bırakmanızı sağlar:</p> <ul style="list-style-type: none"> Enable Microphone (Mikrofon Etkin) Enable Camera (Kamera Etkin) eSATA Bağlantı Noktalarını Etkinleştir Enable Media Card (Ortam Kartı Etkin) Disable Media Card (Ortam Kartı Devre Dışı) <p> NOT: Tüm aygıtlar, varsayılan olarak etkindir.</p> <p>Ayrıca Ortam Kartını etkinleştirebilir veya devre dışı bırakabilirsiniz.</p>





Video



Tablo 4. Video

Seenek	Aıklama
LCD Brightness	<p>Güç kaynağına bağlı olarak ekran parlaklık ayarlarını yapmanızı sağlar (Pil üzerinde ve AC üzerinde).</p> <p> NOT: Video ayarı, yalnızca sisteme bir video kartı takıldığında görülür.</p>
Dynamic Backlight Control	<p>Dinamik arka ışık denetimini etkinleştirmenizi/devre dışı bırakmanızı sağlar.</p>

Security

Tablo 5. Security

Seenek	Aıklama
Admin Password	<p>Yönetici (admin) parolasını ayarlamanızı, deęiştirmenizi veya silmenizi sağlar.</p> <p> NOT: Sistem veya sabit sürücü parolasını belirlemeden önce yönetici parolasını belirlemelisiniz. Yönetici parolasının otomatik olarak silinmesi, sistem parolasını ve sabit sürücü parolasını otomatik olarak siler.</p> <p> NOT: Başarılı parola deęişiklikleri hemen etkin olur.</p> <p>Varsayılan Ayar: Not set (Belirlenmedi)</p>
System Password	<p>Sistem parolasını ayarlamanızı, deęiştirmenizi veya silmenizi sağlar.</p> <p> NOT: Başarılı parola deęişiklikleri hemen etkin olur.</p> <p>Varsayılan Ayar: Not set (Belirlenmedi)</p>
Internal HDD-0 Password (Dahili HDD-0 Parolası)	<p>Sistemin dahili sabit sürücüsünü belirlemenizi veya deęiştirmenizi sağlar.</p> <p> NOT: Başarılı parola deęişiklikleri hemen etkin olur.</p> <p>Varsayılan Ayar: Not set (Belirlenmedi)</p>

Seenek	Aıklama
Strong Password	Her zaman gl parolalar oluřturma seeneęini yrtmenizi saęlar. Varsayılan Ayar: Enable Strong Password (Gl Parolayı Etkinleřtir) seili deęildir.  NOT: Gl Parola etkinse, Ynetici ve Sistem parolaları, en az bir byk harf ve bir byk harf iermeli ve en az 8 karakter uzunluęunda olmalıdır.
Password Configuration	Ynetici ve Sistem parolalarının minimum ve maksimum uzunluęunu belirlemenizi saęlar.
Password Bypass	Ayarlı olduklarında, Sistem ve Dahili HDD parolasını atlama iznini etkinleřtirmenizi veya devre dıřı bırakmanızı saęlar. Seenekler řunlardır: <ul style="list-style-type: none"> • Disabled (Devre Dıřı) • Reboot bypass (Yeniden bařlatmayı atlama) Varsayılan ayar: Disabled (Devre Dıřı)
Password Change	Ynetici parolası ayarlandıęında, Sistem ve Sabit Src parolalarına izni etkinleřtirmenizi ve devre dıřı bırakmanızı saęlar. Varsayılan Ayar: Allow Non-Admin Password Changes (Ynetici Harici Parola Deęiřikliklerine İzin Ver) seilidir
Non-Admin Setup Changes	Bir Ynetici Parolası belirlendięinde kurulum seeneklerinde deęiřikliklere izin verilip verilmedięini belirlemenizi saęlar. Devre dıřı bırakıldıęında kurulum seenekleri ynetici parolasıyla kilitletir.
TPM Security	POST sırasında Gvenli Platform Modln (TPM) etkinleřtirmenizi saęlar. Varsayılan Ayar: The option is disabled (Seenek devre dıřıdır).
Computrace	İsteęe baęlı Computrace yazılımını etkinleřtirmenizi veya devre dıřı bırakmanızı saęlar. Seenekler řunlardır: <ul style="list-style-type: none"> • Deactivate (Devre Dıřı Bırak) • Disable • Activate  NOT: Activate (Etkinleřtir) ve Disable (Devre Dıřı) seenekleri zellięi kalıcı olarak etkinleřtirecek ya da devre dıřı bırakacaktır ve bařka bir deęiřiklięe izin verilmeyecektir. Varsayılan Ayar: Deactivate (Devre Dıřı)
CPU XD Support	İřlemcinin Devre Dıřı Yrt modunu etkinleřtirmenizi saęlar. Varsayılan Ayar: Enable CPU XD Support (CPU XD Desteęini Etkinleřtir)
OROM Keyboard Access (OROM Klavye Eriřimi)	nykleme sırasında geiř tuřlarını kullanarak Seenek ROM Yapılandırma ekranlarına girmek iin bir seenek belirlemenizi saęlar. Seenekler řunlardır: <ul style="list-style-type: none"> • Enable (Etkin) • One Time Enable (Bir Kerelik Etkin) • Disable Varsayılan Ayar: Enable (Etkin)
Admin Setup Lockout	Bir ynetici parolası belirlendięinde kullanıcıların Kur'a girmesini nlemenizi saęlar. Varsayılan Ayar: Enable Admin Setup Lockout (Ynetici Kur Kilidini Etkinleřtir) seili deęildir.

Secure Boot

Tablo 6. Secure Boot


Seenek	Aıklama
Secure Boot Enable	Allows you to enable or disable the Secure Boot Feature. For Secure Boot to be enabled, the system needs to be in UEFI boot mode and the Enable Legacy Option ROMs Option needs to be turned off. The option is disabled by default.
Expert Key Management	Allows you to enable the Expert Key Management to manipulate the databases. The option is: <ul style="list-style-type: none"> • Enable Custom Mode: The option is disabled by default. The Custom Mode Key Management options are: <ul style="list-style-type: none"> • PK • KEK • db • dbx


Performance (Performans)**Tablo 7. Performance (Performans)**

Seenek	Aıklama
Multi Core Support	Bu alan, iřlemcinin bir veya tm ekirdeklerinin etkinleřtirilip etkinleřtirilmeyeceđini belirler. Bazı uygulamaların performansı, ilave ekirdeklerle geliřir. Bu seenek varsayılan olarak etkindir. İřlemci iin multi-core desteđini etkinleřtirir veya devre dıřı bırakır. Seenekler řunlardır: <ul style="list-style-type: none"> • All (Tm) • 1 • 2 Varsayılan ayar: All (Tm).
Intel® SpeedStep	Intel SpeedStep zelliđini etkinleřtirmenizi veya devre dıřı bırakmanızı sađlar. Varsayılan Ayar: Enable SpeedStep (SpeedStep'i Etkinleřtir)
C States Control	İlave iřlemci uyku durumlarını etkinleřtirmenizi veya devre dıřı bırakmanızı sađlar. Varsayılan Ayar: C seeneđi durumu etkindir.
Intel® TurboBoost	İřlemcinin Intel TurboBoost modunu etkinleřtirmenizi veya devre dıřı bırakmanızı sađlar. Varsayılan Ayar: Enable TurboBoost (Intel TurboBoost'u Etkinleřtir)
Hyper-Thread Control	İřlemcinin HyperThreading zelliđini etkinleřtirmenizi veya devre dıřı bırakmanızı sađlar. Varsayılan Ayar: Enabled (Etkin)
Hızlı Bařlatma Teknolojisi	Intel Rapid Start zelliđi kullanıcının belirlediđi bir srenin sonunda uyku durumundaki sistemi otomatik olarak dřk g durumuna getirerek pil mrn uzatabilir. Bu seenekler varsayılan olarak etkindir: <ul style="list-style-type: none"> • Intel Rapid Start Feature • Zamanlayıcı kullanılırken Rapid Start'a geiř Rapid Start Timer deđeri istenildiđinde sistemi Rapid State durumuna getirmek zere yapılandırılabilir.

Power Management (G Ynetimi)

Tablo 8. Power Management (Güç Yönetimi)

Seçenek	Açıklama
AC Behavior	AC adaptörü bağlıyken, bilgisayarın otomatik olarak açılmasını etkinleştirmenizi veya devre dışı bırakmanızı sağlar. Varsayılan Ayar: Wake on AC (AC'de Uyandır) seçili değildir.
Auto On Time	Bilgisayarın otomatik olarak açılma saatini ayarlamanızı sağlar. Seçenekler şunlardır: <ul style="list-style-type: none">• Disabled (Devre Dışı)• Every Day (Her Gün)• Weekdays (Hafta İçi)• Günleri Seç Varsayılan ayar: Disabled (Devre Dışı)
USB Wake Support	USB aygıtlarının sistemi Bekleme durumundan uyandırmasını etkinleştirmenizi sağlar.  NOT: Bu özellik yalnızca AA güç adaptörü bağlıyken çalışır. AA güç adaptörü Bekleme sırasında çıkarılırsa, sistem kurulumu pil gücünü korumak için tüm USB bağlantı noktalarındaki gücü keser.. <ul style="list-style-type: none">• USB Wake Support (USB Uyandırma Desteğini) Etkinleştir• Varsayılan Ayar: Enable USB Wake Support (USB Uyandırma Desteğini Etkinleştir) seçili değildir.
Kablosuz Radyo Denetimi	Fiziksel bağlantıya bağlı kalmaksızın otomatik olarak kabloludan kablosuz ağlara geçen özelliği etkinleştirmenizi veya devre dışı bırakmanızı sağlar. <ul style="list-style-type: none">• WLAN Radyoyu Denetle• WWAN Radyoyu Denetle• Varsayılan Ayar: WLAN Radyoyu Denetle veya WWAN Radyoyu Denetle seçili değildir.
LAN/WLAN üzerinden Açma	Bir LAN sinyaliyle tetiklendiğinde bilgisayarı Kapalı durumundan açacak olan özelliği etkinleştirmenizi veya devre dışı bırakmanızı sağlar. <ul style="list-style-type: none">• Devre Dışı: Bu seçenek, varsayılan olarak etkindir.• Sadece LAN• Sadece WLAN• LAN veya WLAN
Block Sleep (Uyku Engelleme)	Bu seçenek, İşletim Sistemi ortamında uyku (S3 durumu) moduna girmeyi engellemenizi sağlar. Block Sleep (S3 state) (Uyku Engelleme (S3 durumu)) - Bu seçenek varsayılan olarak devre dışıdır.
Primary Battery Charge Configuration	Pil şarj modunu seçmenizi sağlar. Seçenekler şunlardır: <ul style="list-style-type: none">• Adaptive: Bu seçenek, varsayılan olarak etkindir.• Standart• Express Charge• Primarily AC use• Custom Özel Şarj seçeneğinin seçilmesi durumunda Özel Şarj Başlangıç ve Özel Şarj Bitiş öğelerini de yapılandırabilirsiniz.

Seenek	Aıklama
	 NOT: Tm piller iin her Őarj modu mevcut olmayabilir.
Intel Smart Connect Technology	Sistem uykudayken evredeki kablosuz baėlantıları dzenli olarak algılamanızı saėlar. Smart Connect, sistem uykusu durumuna getiėinde aık olan e-posta veya sosyal medya uygulamalarını senkronize eder. Seenek varsayılan ayar olarak devre dıŐıdır.

POST DavranıŐı

Tablo 9. POST DavranıŐı

Seenek	Aıklama
Adapter Warnings	Bazı g adaptrlerini kullandıėınızda, sistem kurulum (BIOS) uyarı iletilerini etkinleŐtirmenizi veya devre dıŐı bırakmanızı saėlar. Varsayılan Ayar: Enable Adapter Warnings (Adaptr Uyarılarını EtkinleŐtir)
TuŐ Takımı (YerleŐik)	Dahili klavyede yerleŐik tuŐ takımını etkinleŐtirmek iin iki yntemden birini semenizi saėlar. <ul style="list-style-type: none"> Sadece Fn (Fonksiyon) TuŐu: Bu seenek, varsayılan olarak etkindir. Numlock İle
Numlock Etkin	Bilgisayar nykleme yaptıėında, Numlock seeneėini etkinleŐtirmenizi saėlar. Varsayılan Ayar: Enable Network (Aėı EtkinleŐtir)
Fn Key Emulation (Fn TuŐu Emlasyonu)	<Fn> zelliėini simle etmek iin <Scroll Lock> tuŐunun kullanıldıėı seeneėi belirlemenizi saėlar. Varsayılan Ayar: Enable Fn Key Emulation (Fn TuŐu Emlasyonunu EtkinleŐtir)
Fast Boot	Bazı uyumluluk adımlarını atlayarak nykleme iŐlemini hızlandırmanızı saėlar. <ul style="list-style-type: none"> Minimal (Minimum) Thorough: Bu seenek, varsayılan olarak etkindir. Auto (Otomatik)

SanallaŐtırma Desteėi

Tablo 10. SanallaŐtırma Desteėi

Seenek	Aıklama
Virtualization	Intel Virtualization Teknolojisini etkinleŐtirmenizi veya devre dıŐı bırakmanızı saėlar. Varsayılan Ayar: Enable Intel Virtualization Technology (Intel Virtualization Teknolojisini EtkinleŐtir)
VT for Direct I/O	Virtual Machine Monitor'un (VMM), doėrudan G/ iin Intel® Virtualization teknolojisi tarafından sunulan ek donanım yeteneklerini kullanmasını etkinleŐtirir ya da devre dıŐı bırakır. Direkt I/O iin VT'yi EtkinleŐtir — Bu seenek, varsayılan olarak etkindir.
Trusted Execution (Gvenilir Yrtme)	Bu seenek bir Measured Virtual Machine Monitor'un (llmŐ Sanal Makine Monitr) (MVMM) Intel Trusted Execution (Intel Gvenilir Yrtme) teknolojisi tarafından saėlanan ilave donanım zelliklerini kullanarak kullanamayacaėını belirler. Bu zelliėin kullanılması iin TPM sanallaŐtırma teknolojisi ve doėrudan G/ iin SanallaŐtırma Teknolojisi etkinleŐtirilmelidir. Gvenilir Yrtme — varsayılan olarak devre dıŐı.

Kablosuz

Tablo 11. Kablosuz

Seenek	Aıklama
Wireless Switch (Kablosuz Anahtar)	<p>Kablosuz düğme ile denetlenebilecek kablosuz cihazları seçmenizi sağlar. Seçenekler şunlardır:</p> <ul style="list-style-type: none">• WWAN• WLAN• WiGig• Bluetooth <p>Tüm seçenekler varsayılan olarak etkindir.</p>
Wireless Device Enable	<p>Dahili kablosuz aygıtları etkinleştirmenizi veya devre dışı bırakmanızı sağlar.</p> <ul style="list-style-type: none">• WWAN• WLAN/WiGig• Bluetooth <p>Tüm seçenekler varsayılan olarak etkindir.</p>

Bakım

Tablo 12. Bakım

Seenek	Aıklama
Service Tag	Bilgisayarınızın Service Tag'ını (Servis Etiketi) gösterir.
Asset Tag (Demirbaş Etiketi)	Önceden bir demirbaş etiketi belirlenmemişse, bir sistem demirbaş etiketi oluşturmanızı sağlar. Bu seçenek varsayılan olarak ayarlanmamıştır.

Sistem Günlükleri

Tablo 13. Sistem Günlükleri

Seenek	Aıklama
BIOS Events (BIOS Olayları)	Sistem Kurulumu (BIOS) POST olaylarını görüntülemenizi ve silmenizi sağlar.
Thermal Events (Termal Olaylar)	Termal olayları görüntülemenizi ve silmenizi sağlar.
Power Events (Güç Olayları)	Güç olaylarını görüntülemenizi ve silmenizi sağlar.

Sorun Giderme

Gelişmiş Yükleme Öncesi Sistem Değerlendirmesi (ePSA) Tanılamaları

ePSA tanılamaları (ayrıca sistem tanılamaları olarak bilinir) donanımınızın eksiksiz kontrolünü gerçekleştirir. ePSA, BIOS'a dahildir ve BIOS tarafından dahili olarak başlatılır. Tümleşik sistem tanılması belirli cihazlar veya cihaz grupları için aşağıdakileri yapmanızı sağlayan bir dizi seçenek sunar:

- Sınamaları otomatik olarak veya etkileşimli modda çalıştırma
- Sınamaları tekrarlama
- Sınama sonuçlarını görüntüleme veya kaydetme
- Başarısız aygıt(lar) hakkında ekstra bilgi sağlamak için ek sınama seçeneklerini ortaya koymak üzere kapsamlı sınamalar çalıştırma
- Sınamaların başarılı bir şekilde tamamlandığını bildiren durum mesajlarını görüntüleme
- Sınama sırasında karşılaşılan sorunlar hakkında size bilgi veren hata mesajlarını görüntüleme



DİKKAT: Yalnızca sisteminizi sınamak için sistem tanılamayı kullanın. Bu programı diğer sistemlerle kullanmak geçersiz sonuçlara veya hata mesajlarına neden olabilir.



NOT: Belirli aygıtlara ait bazı sınamalar kullanıcı etkileşimi gerektirir. Tanılama testleri gerçekleştirilirken her zaman bilgisayar terminalinde bulunduğunuzdan emin olun.

1. Bilgisayarınızı açın.
2. Bilgisayar önyüklemeye yaparken, Dell logosu görüntülendiğinde <F12> tuşuna basın.
3. Önyükleme menüsü ekranından **Diagnostics** (Tanılama) seçeneğini belirleyin.
Gelişmiş Ön Yükleme Sistemi Değerlendirme penceresi, bilgisayarda algılanan tüm aygıtları listeleyerek görüntülenir. Tanılama, algılanan tüm aygıtlarda sınamalar yürütmeye başlar.
4. Belirli bir aygıtta tanılama testi gerçekleştirmek isterseniz, tanılama testini durdurmak için <Esc> tuşuna ve **Evet**'e basın.
5. Sol bölmeden aygıtı seçin ve **Run Tests** (Testleri Çalıştır) ögesine tıklayın.
6. Bir sorun halinde hata kodları görüntülenir.
Hata kodunu not edip Dell'e başvurun.

Tanılamalar

Tablo 14. Aygıt Durum Işıkları



Bilgisayarı açtığınızda yanar ve bilgisayar güç yönetimi moduna geçtiğinde yanıp söner.



Bilgisayar veri okur veya yazarken yanar.



Pilin şarj durumunu göstermek için sabit biçimde yanar veya yanıp söner.



Kablosuz ağ etkinleştirildiğinde yanar.

Bilgisayar bir elektrik prizine bağlıysa, pil durum ışığı aşağıdaki gibi yanar:

Tablo 15. Pil Durum Işıkları

Sırayla sarı ve mavi olarak yanıp sönme	Kimliği doğrulanmamış veya desteklenmeyen, Dell AC adaptör dışında bir adaptör dizüstünüze takılmış.
Sırayla sarı ve sürekli mavi olarak yanıp sönme	AC adaptör varken geçici pil arızası.
Sürekli yanıp sönen sarı ışık	AC adaptör varken kalıcı pil arızası.
Işık kapalı	AC adaptör varken pil tam şarj modunda.
Sürekli beyaz ışık açık	AC adaptör varken pil şarj modunda.

Klavyenin üzerindeki ışıklar aşağıdakileri gösterir:

Tablo 16. Klavye Durum Işıkları



Sayısal tuş takımı etkinleştirildiğinde açılır.



Caps Lock işlevi etkinleştirildiğinde açılır.



Scroll Lock işlevi etkinleştirildiğinde açılır.

Sesli Uyarı Kodları

Ekran hataları veya sorunları görüntüleyemiyorsa, bilgisayar başlatma sırasında bir dizi sesli uyarıda bulunabilir. Sesli uyarı kodları olarak adlandırılan bu sesli uyarılar dizisi, çeşitli sorunları tanımlar. Her bir sesli uyarı arasındaki gecikme 300 ms, her bir sesli uyarı dizisi arasındaki gecikme ise 3 saniyedir ve uyarı sesi 300 ms sürer. Her bir sesli uyarı ve sesli uyarılar dizisinden sonra, BIOS kullanıcının güç düğmesine basıp basmadığını algılamalıdır. Basıyorsa, BIOS döngümeden atlar ve normal kapatma işlemini ve güç sistemini yürütür.

Kod	Neden ve Sorun Giderme Adımları
1	Çalışan ya da hatalı BIOS ROM sağlama toplamı Sistem kartı hatası, BIOS bozulmasını veya ROM hatasını kapsar
2	RAM algılanmadı Bellek algılanmadı
3	Yonga Seti Hatası (North ve South Bridge Yonga Seti, DMA/IMR/ Zamanlayıcı Hatası) , Gün Saati test hatası, Kapı A20 hatası, Süper G/Ç mikrodevre arızası, Klavye denetleyici test hatası


Kod	Neden ve Sorun Giderme Adımları
	Sistem kartı arızası
4	RAM Okuma/Yazma hatası Bellek arızası
5	Gerçek zamanlı saat güç arızası CMOS pil arızası
6	Video BIOS sınıama hatası Ekran kartı arızası
7	CPU - önbellek sınıama arızası İşlemci arızası
8	Ekran Ekran arızası

LED Hata Kodları

Tanılayıcı LED kodları Güç Düğmesi LED'i üzerinden iletilir. Güç Düğmesi LED'i, ilgili hata durumu için ilgili LED kodlarını yakar. Örnek: Bellek Algılanmadı için (LED kodu 2) , Güç Düğmesi LED'i iki kez yanıp söner ve duraklar, iki kez yanıp söner ve duraklar... Bu kalıp sistem kapatılana kadar devam eder.

Kod	Neden ve Sorun Giderme Adımları
1	Sistem kartı: BIOS ROM hatası Sistem kartı hatası, BIOS bozulmasını veya ROM hatasını kapsar
2	Bellek Bellek/RAM algılanmadı
3	Yonga Seti Hatası (North ve South Bridge Yonga Seti, DMA/IMR/ Zamanlayıcı Hatası) , Gün Saati test hatası, Kapı A20 hatası, Süper G/Ç mikrodevre arızası, Klavye denetleyici test hatası Sistem kartı arızası
4	RAM Okuma/Yazma hatası Bellek arızası
5	Gerçek zamanlı saat güç arızası CMOS pil arızası
6	Video BIOS sınıama hatası Ekran kartı arızası
7	CPU - önbellek sınıama arızası İşlemci arızası
8	Ekran Ekran arızası

Özellikler

 **NOT:** Teklifler bölgeye göre değişebilir. Aşağıdaki teknik özellikler sadece yasaların bilgisayarınızla birlikte gönderilmesini şart koştuğu teknik özelliklerdir. Bilgisayarınızın yapılandırması hakkında daha fazla bilgi için **Başlat** → **Yardım ve Destek** öğelerini tıklattın ve bilgisayarınız hakkındaki bilgileri gösteren seçimi yapın.

Tablo 17. Sistem Bilgileri

Özellik	Teknik Özellik
Yonga seti	Mobile Intel 7 serisi yonga kümesi (Intel QM77)
DRAM veriyolu genişliği	64 bit
Flash EPROM	SPI 32 MB, 64 MB
PCIe Gen1 veriyolu	100 Mhz
Harici Veriyolu Frekansı	DMI (5GT/s)

Tablo 18. İşlemci

Özellik	Teknik Özellik
Türler	<ul style="list-style-type: none"> Intel Core i3 serisi ULV Intel Core i5 serisi ULV Intel Core i7 serisi ULV
L3 önbellek	4 MB'a kadar

Tablo 19. Bellek

Özellik	Teknik Özellik
Bellek konnektörü	iki SODIMM yuvası
Bellek kapasitesi	1 GB, 2 GB veya 4 GB
Bellek türü	DDR3 SDRAM (1600 Mhz)
Minimum bellek	2 GB
Maksimum bellek	16 GB

Tablo 20. Audio

Özellik	Teknik Özellik
Tür	dört kanallı yüksek tanımlı ses
Denetleyici	IDT92HD93
Stereo dönüşüm	24 bit (analog ile dijital ve dijital ile analog arası)

Özellik	Teknik Özellik
Arayüz:	
Dahili	yüksek tanımlı ses
Harici	mikrofon girişi/stereo kulaklıklar/harici hoparlör konnektörü
Hoparlörler	iki
Dahili hoparlör yükselticisi	Kanal başına 1 W (RMS)
Ses seviyesi denetimleri	Ortam düğmesi, program menüleri

Tablo 21. Video

Özellik	Teknik Özellik
Tür	sistem kartında tümleşik
Denetleyici	Intel HD Grafik

Tablo 22. İletişim

Özellikler	Teknik Özellik
Ağ adaptörü	10/100/1000 Mb/s Ethernet (RJ-45)
Kablosuz	<ul style="list-style-type: none"> dahili WLAN/WiGig WWAN

Tablo 23. Bağlantı Noktaları ve Konnektörler

Özellikler	Teknik Özellik
Audio	bir mikrofon/stereo kulaklık/hoparlör konnektörü
Video	<ul style="list-style-type: none"> bir adet 15 pimli VGA konnektörü 19 pimli HDMI konnektörü
Ağ adaptörü	Bir adet RJ-45 konnektör
USB 3.0	<ul style="list-style-type: none"> Bir adet USB 3.0 uyumlu ve power share Bir adet eSATA/USB 3.0 uyumlu konnektör Bir adet USB 3.0 uyumlu konnektör
Bellek kartı okuyucu	bir adet 8'i 1 arada bellek kartı okuyucu
Abone Kimlik Modülü (SIM) kartı	bir
Akıllı Kart (seçenek)	bir
Parmak İzi Okuyucusu (seçenek)	bir

Tablo 24. Ekran

Özellik	Teknik Özellik
Tür	HD Yansıma Önleyici
Boyutlar:	
Yükseklik	205,60 mm (8,09 inç)
Genişlik	320,90 mm (12,63 inç)
Köşegen	355,60 mm (14,00 inç)
Aktif alan (X/Y)	309,40 mm x 173,95 mm
Maksimum çözünürlük	1366 x 768 piksel
Maksimum Parlaklık	200 nit
İnç başına piksel	112
Kontrast oranı	300:1
Megapiksel	1,05
Çalışma açısı	180°
Yenileme hızı	60 Hz
Minimum Görüntü Açıları:	
Yatay	+/- 40°
Dikey	+10/-30°
Piksel aralığı:	0,22 mm
Güç tüketimi (maksimum)	3,8 W

Tablo 25. Klavye

Özellik	Teknik Özellik
Tuş sayısı	83 (ABD ve Kanada), 84 (Avrupa), 85 (Brezilya) ve 87 (Japonya)
Düzen	QWERTY/AZERTY/Kanji

Tablo 26. Dokunmatik yüzey

Özellik	Teknik Özellik
Aktif Alan:	
X eksen	90 mm (3,54 inç)
Y eksen	44 mm (1,73 inç)

Tablo 27. Pil

Özellik	Teknik Özellik
Tür	lityum iyon 3 hücreli (36 WHr) Ultra mobil
Boyutlar:	
Derinlik	110,73 mm (4,36 inç)
Yükseklik	9,70 mm (0,38 inç)
Genişlik	333,87 mm (13,14 inç)
Ağırlık	<ul style="list-style-type: none">• 315,00 g (0,69 lb)• 470,00 g (1,03 lb)
Voltaj	11,1 VDC
Sıcaklık aralığı:	
Çalışma	Şarj: 0 °C ila 50 °C (32 °F ila 158 °F) Deşarj: 0 °C ila 70 °C (32 °F ila 122 °F)
Çalışma Dışı	-20 °C ila 65 °C (4 °F ila 149 °F)
Hızlı şarj özellikli	Evet
Düğme pil	<ul style="list-style-type: none">• 3 hücreli lityum iyon• 6 hücreli lityum iyon

Tablo 28. AC Adaptörü

Özellik	Teknik Özellik
Tür	65 W / 90 W
Giriş voltajı	100 VAC – 240 VAC
Giriş akımı (maksimum)	1,7 A
Giriş frekansı	50 Hz – 60 Hz
Çıkış akımı	3,42 A (65 W) / 4,62 A (90 W) (sürekli)
Dereceli çıkış voltajı	19,5 VDC
Ağırlık	
65 W	0,29 kg (0,64 lb)
90 W	0,33 kg (0,73 lb)
Boyut:	
65 W	28 mm x 47 mm x 108 mm (1,10 inç x 1,87 inç x 4,25 inç)
90 W	32 mm x 52 mm x 128 mm (1,26 inç x 2,05 inç x 5,04 inç)
Sıcaklık aralığı:	
Çalışma	0 °C ila 40 °C (32 °F ila 104 °F)

Özellik	Teknik Özellik
Çalışma Dışı	-40 °C ila 70 °C (-104 °F ila 158 °F)

Tablo 29. Fiziksel

Özellik	Açıklama
Yükseklik	20,90 mm (0,82 inç)
Genişlik	338,20 mm (13,31 inç)
Derinlik	229,70 mm (9,04 inç)
Ağırlık	
3 hücreli pil	1,68 kg (3,70 lb)
6 hücreli pil	1,86 kg (4,10 lb)

Tablo 30. Çevre

Özellik	Teknik Özellik
Sıcaklık:	
Çalışma	5 °C - 35 °C (41 °F - 95 °F)
Depolama	-40 °C - 65 °C (-40 °F - 149 °F)
Bağıl nem (en yüksek):	
Çalışma	31 °C %90 RH
Depolama	39 °C %95 RH
Yükseklik (en çok):	
Çalışma	-16 m - 3048 m (-50 fit - 10.000 fit) 0° - 35°C
Çalışma Dışı	35000 fit -40° ila 65°C
Havadan geçen madde düzeyi	ISA-71.04-1985 ile tanımlanan biçimde G1

Yardıma Alma

Dell'e Başvurma



NOT: Etkin bir İnternet bağlantınız yoksa, başvuru bilgilerinizi satış faturanızda, irsaliyede, fişte veya Dell ürün kataloğunda bulabilirsiniz.

Dell birden fazla çevrimiçi ve telefon tabanlı destek ve servis seçeneği sunar. Kullanılabilirlik ülkeye ve ürüne göre değişir ve bazı hizmetler bulunduğunuz bölgede olmayabilir. Satış, teknik destek veya müşteri hizmetleri ile ilgili konularda Dell'e başvurmak için:

1. **dell.com/support** sitesine gidin.
2. Destek kategorinizi seçin.
3. Sayfanın üstündeki Ülke/Bölge Seçin (Choose A Country/Region) açılır menüsünden ülkenizi veya bölgenizi doğrulayın.
4. Gereksiniminize uygun hizmet veya destek bağlantısını seçin.